

【表紙】

【提出書類】 有価証券報告書

【根拠条文】 金融商品取引法第24条第1項

【提出先】 関東財務局長

【提出日】 平成27年3月27日

【事業年度】 第67期(自 平成26年1月1日 至 平成26年12月31日)

【会社名】 木徳神糧株式会社

【英訳名】 KITOKU SHINRYO CO., LTD.

【代表者の役職氏名】 代表取締役社長 平山 惇

【本店の所在の場所】 東京都中央区銀座七丁目2番22号
(同所は登記上の本店所在地で、実際の業務は下記で行っております。)

【電話番号】

【事務連絡者氏名】

【最寄りの連絡場所】 東京都江戸川区瑞江四丁目44番17号

【電話番号】 03 (5636) 1501 (代表)

【事務連絡者氏名】 取締役執行役員 管理部門長 稲垣 英樹

【縦覧に供する場所】 株式会社東京証券取引所
(東京都中央区日本橋兜町2番1号)

第一部 【企業情報】

第1 【企業の概況】

1 【主要な経営指標等の推移】

(1) 連結経営指標等

回次	第63期	第64期	第65期	第66期	第67期
決算年月	平成22年12月	平成23年12月	平成24年12月	平成25年12月	平成26年12月
売上高 (千円)	102,284,731	100,745,012	109,218,360	115,547,438	106,099,536
経常利益又は 経常損失() (千円)	1,087,323	1,574,548	786,835	930,695	1,089,328
当期純利益又は 当期純損失() (千円)	585,030	351,778	638,815	546,846	683,432
包括利益 (千円)		324,257	822,621	374,456	774,618
純資産額 (千円)	5,752,699	6,006,755	6,696,018	6,270,324	6,758,727
総資産額 (千円)	25,724,291	27,024,586	29,554,788	29,626,371	28,102,615
1株当たり純資産額 (円)	626.54	659.04	744.27	696.00	780.58
1株当たり 当期純利益金額又は 当期純損失金額() (円)	68.99	41.49	75.29	64.46	80.56
潜在株式調整後 1株当たり 当期純利益金額 (円)					
自己資本比率 (%)	20.7	20.7	21.4	19.9	23.6
自己資本利益率 (%)	11.6	6.5	10.7	9.0	10.9
株価収益率 (倍)	5.7	9.7	6.0		7.1
営業活動による キャッシュ・フロー (千円)	3,580,776	1,461,107	772,171	1,634,589	3,612,484
投資活動による キャッシュ・フロー (千円)	246,565	348,480	117,452	696,494	544,287
財務活動による キャッシュ・フロー (千円)	3,464,829	26,545	445,110	1,877,230	2,697,857
現金及び現金同等物の 期末残高 (千円)	1,901,553	2,974,679	2,488,288	2,067,744	2,460,636
従業員数 (外、平均臨時 雇用者数) (人)	423 (350)	428 (324)	409 (357)	410 (355)	397 (318)

(注) 1 売上高には消費税等は含まれておりません。

2 潜在株式調整後1株当たり当期純利益金額については、第63期から第65期、及び第67期は潜在株式が存在しないため、第66期は1株当たり当期純損失金額であり、また潜在株式が存在しないため、記載しておりません。

3 第66期の株価収益率は、当期純損失であるため、記載しておりません。

(2) 提出会社の経営指標等

回次	第63期	第64期	第65期	第66期	第67期
決算年月	平成22年12月	平成23年12月	平成24年12月	平成25年12月	平成26年12月
売上高 (千円)	85,469,972	84,851,391	98,731,256	105,419,806	96,351,033
経常利益又は 経常損失() (千円)	945,398	1,412,010	813,640	901,975	1,083,654
当期純利益又は 当期純損失() (千円)	515,920	303,297	939,348	539,925	573,798
資本金 (千円)	529,500	529,500	529,500	529,500	529,500
発行済株式総数 (千株)	8,530	8,530	8,530	8,530	8,530
純資産額 (千円)	4,630,023	4,874,973	5,932,662	5,498,372	6,080,111
総資産額 (千円)	20,151,820	23,293,171	26,776,245	26,386,927	24,981,913
1株当たり純資産額 (円)	546.06	575.08	699.27	648.13	716.83
1株当たり配当額 (うち1株当たり 中間配当額) (円)	6.00 (2.00)	8.00 (3.00)	6.00 (3.00)	6.00 (3.00)	10.00 (3.00)
1株当たり 当期純利益金額又は 当期純損失金額() (円)	60.84	35.77	110.71	63.64	67.64
潜在株式調整後 1株当たり 当期純利益金額 (円)					
自己資本比率 (%)	23.0	20.9	22.2	20.8	24.3
自己資本利益率 (%)	11.7	6.4	17.4	9.4	9.9
株価収益率 (倍)	6.4	11.2	4.1		8.4
配当性向 (%)	9.9	22.4	5.4		14.8
従業員数 (外、平均臨時 雇用者数) (人)	167 (110)	169 (106)	213 (142)	214 (144)	228 (129)

(注) 1 売上高には消費税等は含まれておりません。

2 潜在株式調整後1株当たり当期純利益金額については、第63期から第65期、及び第67期は潜在株式が存在しないため、第66期は1株当たり当期純損失金額であり、また潜在株式が存在しないため、記載しておりません。

3 第64期の1株当たり配当額には、創業130周年記念配当2円を含んでおります。

4 当社は平成24年1月1日付けで連結子会社である木徳九州株式会社と備前食糧株式会社、及び非連結子会社である木徳東海株式会社の3社を吸収合併いたしました。

5 第66期の株価収益率及び配当性向は、当期純損失であるため、記載しておりません。

2 【沿革】

年月	事項
明治15年 1月	東京都日本橋兜町に、米穀商木村徳兵衛商店として開業
昭和25年 3月	神奈川県横須賀市大滝町に、米穀及び飼料の販売を目的として株式会社木村徳兵衛商店を設立
昭和25年 4月	本社(本店所在地)を東京都中央区に移転
昭和26年 3月	米穀卸売販売業者の資格を取得、米穀の販売開始
昭和35年12月	日本特殊飼料株式会社(東京都千代田区、現在の内外食品株式会社(千葉県船橋市))を設立し、飼料の拡大を図る
昭和39年 1月	商号を木徳株式会社に変更
昭和58年 8月	株式会社クックマン(東京都中央区、現在の東洋キトクフーズ株式会社(東京都千代田区))を設立し、惣菜の製造事業に進出
昭和60年 7月	中村製粉株式会社(東京都杉並区、後の株式会社ライスピア(東京都中央区))を買収し、米穀粉の製造・販売を開始
昭和61年 3月	精米能力を増大し、精米商品の拡大を図るため、立川精米工場(東京都立川市)を設置
昭和64年 1月	食糧管理法改正により、神奈川県・千葉県・埼玉県・山梨県における米穀卸売販売認可を取得
平成元年 5月	株式会社木味(東京都中央区、後に株式会社あじときに社名変更し、平成14年10月にキトクフーズ株式会社と合併した後に会社清算、現在の東洋キトクフーズ株式会社(東京都千代田区))を設立し、惣菜店事業を独立
平成 3年 8月	ベトナム産米の取扱いを目的として、アンジメックス・キトク合弁会社(ベトナム・ホーチミン市、後にアンジメックス・キトク有限会社に社名変更、ロンズエン市に移転)を設立
平成 6年 6月	桶川精米工場(埼玉県桶川市)を設置、品質管理体制を充実させ、精米能力の拡大を図る
平成 7年 4月	輸入米穀の特別売買契約申込資格を取得、売買同時契約方式による米穀輸入業務を開始
平成 7年10月	木徳九州株式会社(福岡市博多区、後に福岡県糟屋郡新宮町に移転)を設立し、九州地区へ進出
平成 8年12月	米国産米の輸出販売を目的として、キトク・アメリカ会社(米国・サウスサンフランシスコ市、後にパーリングゲーム市に移転)を設立
平成 9年 6月	木徳滋賀株式会社(滋賀県東近江市、平成15年 9月に会社清算、現在当社滋賀工場)を設立し、関西地区へ進出
平成10年 4月	輸入米穀の買入委託契約一般競争(指名競争)参加資格を取得、ミニマム・アクセスによる政府米の輸入業務を開始
平成11年 1月	アンジメックス・キトク合弁会社(ベトナム・ロンズエン市、後にアンジメックス・キトク有限会社に社名変更)に精米工場を設置
平成11年 6月	株式会社木徳備前岡山ライスセンター(岡山県瀬戸内市)を設立し、中国地区へ進出
平成12年10月	神糧物産株式会社(横浜市西区)と合併し、商号を木徳神糧株式会社に変更
平成13年 4月	株式会社ライスピアの仙台精米工場(仙台市宮城野区)を設置し、東北地区へ進出
平成13年 7月	日本証券業協会の店頭売買有価証券市場(JASDAQ市場)へ銘柄登録
平成14年 2月	備前食糧株式会社(岡山県瀬戸内市)を買収し、株式会社木徳備前岡山ライスセンターを清算
平成15年10月	当社食品事業部門を、キトクフーズ株式会社を承継会社とする吸収分割を実施
平成16年12月	日本証券業協会への登録を取消し、株式会社ジャスダック証券取引所に株式上場
平成17年10月	キトクフーズ株式会社と東洋鶏卵株式会社が合併し、商号を東洋キトクフーズ株式会社に変更
平成18年10月	本社機能を東京都江戸川区に移転
平成19年10月	株式会社ライスピアを吸収合併
平成20年 2月	タイ国産米の輸出販売を目的として、キトク・タイランド会社(タイ・バンコク市)を設立
平成22年 4月	ジャスダック証券取引所と大阪証券取引所の合併に伴い、大阪証券取引所JASDAQ(現 大阪証券取引所JASDAQ(スタンダード))に株式を上場
平成22年 8月	木徳東海株式会社(静岡県静岡市)を設立し、東海地区へ進出
平成23年 2月	中国産米の取扱いを目的として、木徳(大連)貿易有限公司(遼寧省大連市)を設立
平成24年 1月	備前食糧株式会社、木徳九州株式会社、木徳東海株式会社の3社を吸収合併
平成25年 7月	大阪証券取引所と東京証券取引所の現物市場の統合に伴い、東京証券取引所JASDAQ(スタンダード)に株式を上場
平成27年 3月	たんぱく質調整米等の製造販売及び輸出を目的として、台湾木徳生技股份有限公司(台湾・屏東県)を設立

3 【事業の内容】

当社グループは、木徳神糧株式会社(当社)及び関係会社9社により構成されており、事業は精米の製造販売・玄米の販売を行う米穀事業、加工食品・米粉・その他製造販売を行う食品事業、鶏卵の商品販売を行う鶏卵事業、飼料の販売を行う飼料事業を行っております。

なお、次の4部門は「第5 経理の状況 1 (1)連結財務諸表 注記」に掲げるセグメント情報の区分と同一であります。

事業内容と当社及び関係会社の当該事業にかかる位置付けは、次のとおりであります。

区分	主要製・商品	主要な会社
米穀事業	業務用精米 家庭用精米 玄米 ミニマム・アクセス米 加工米飯用米等	当社 アンジメックス・キトク(有) キトク・アメリカ会社
食品事業	鶏肉 加工食品 米粉等	当社 内外食品(株)
鶏卵事業	家庭用卵 業務用卵	東洋キトクフーズ(株)
飼料事業	飼料 飼料原料	当社

(1) 米穀事業

米穀事業は、精米販売と玄米販売に大別されます。精米には一般家庭で消費される家庭用精米と、外食・中食産業で使用される業務用精米があり、それぞれ普通精米と無洗米があります。なお、家庭用精米には「純づくり」「特別栽培米」「とがずに炊ける無洗米」「木徳神糧セレクション」という自社ブランド4シリーズを取り揃えております。当社米穀グループは、全国均一したサービスをお客さまにお届けする一方、エリアマーケティングに徹した営業活動をいたしております。玄米は、卸会社への販売を中心に行っており、ほかに小売店への販売も行っております。

また、平成10年から輸入米穀の政府買入委託契約に係る一般競争(指名競争)の参加資格を有しており、農林水産省が実施する入札に参加のうえ、アメリカ産米等の販売を行っております。

(2) 食品事業

食品事業では、直営農場をはじめ契約農場で飼育した「つくば鶏」の生産・加工・販売及び輸入鶏肉の販売、製菓及び加工食品用米粉の製造・販売を子会社中心として行っております。

(3) 鶏卵事業

鶏卵事業では、鶏卵の販売を行っております。「新鮮な卵を、新鮮な状態で、産卵後24時間以内に食卓へ」をコンセプトに、農場とパック卵工場を直結させた物流体制をとっております。

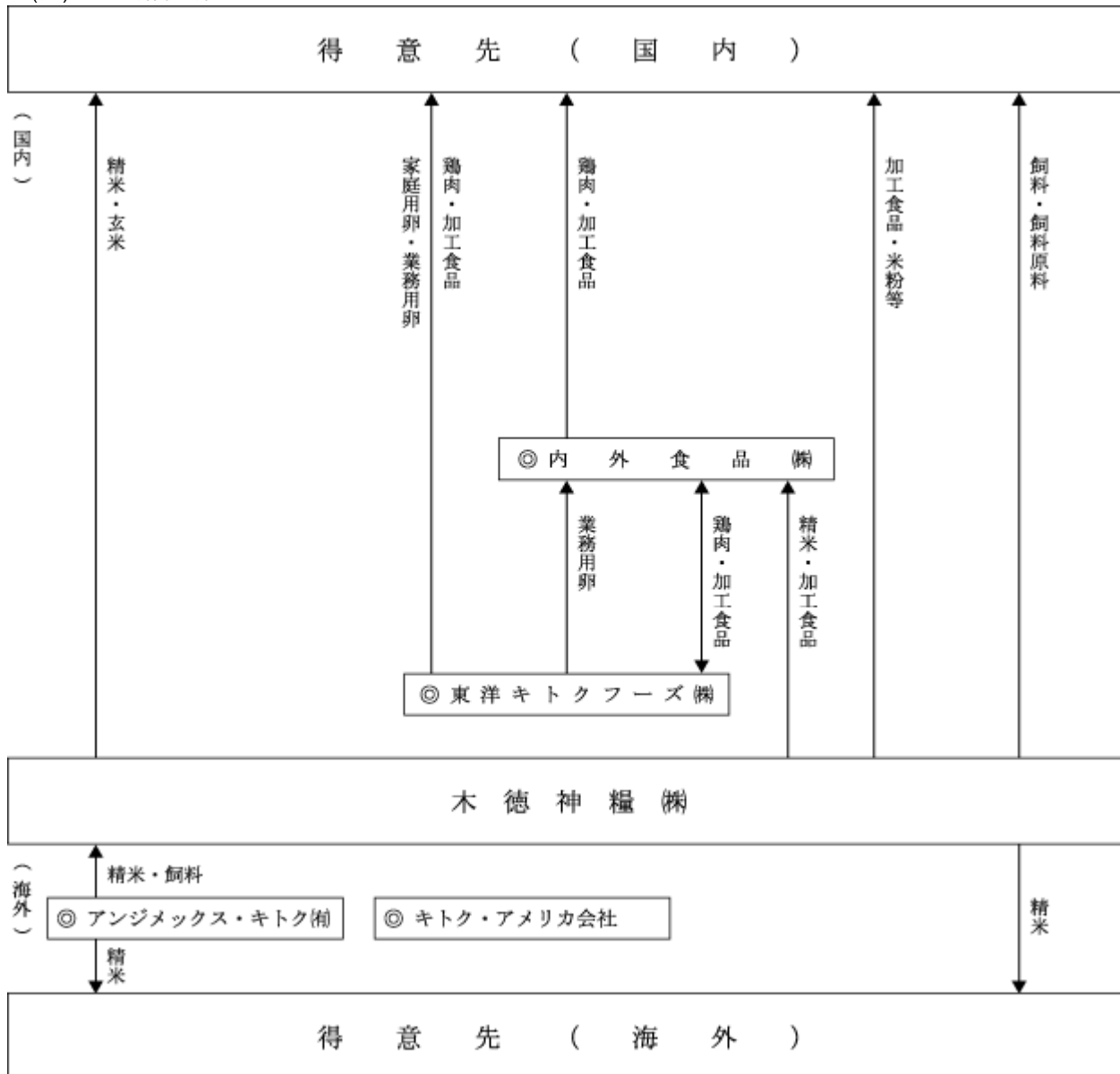
また、栄養素(カロチン、ビタミン、DHA等)を多く含んだ鶏卵を従来の商品と区別するため、「特殊卵」と称し、それらを「カロチンE卵」等のブランド名で販売しております。

(4) 飼料事業

飼料事業は、国内配合飼料メーカー等への糟糠類、輸入牧草などの飼料及び飼料原料の販売を行っております。

以上の当社グループについて事業系統図を示すと次のとおりであります。

(注) 連結子会社



4 【関係会社の状況】

名称	住所	資本金 (百万円)	主要な 事業内容	議決権の 所有割合 (%)	関係内容
(連結子会社) 東洋キトクフーズ(株) (注) 2	東京都千代田区	150	鶏卵事業	100.0	役員の兼任あり。
キトク・アメリカ会社	米国 カリフォルニア州 バーリンゲーム市	USドル 200,000	米穀事業	100.0	役員の兼任あり。
内外食品(株) (注) 2	千葉県船橋市	160	食品事業	94.0	当社製品(うるち精米・加工食品)及び当社商品(うるち精米・加工食品)の販売先。 役員の兼任あり。
アンジメックス・キトク(有) (注) 2	ベトナム アンザン省 ロンズエン市	USドル 716,000	米穀事業	67.0	当社商品(うるち精米・飼料)の仕入先。 役員の兼任あり。

- (注) 1 主要な事業内容の欄には、セグメントの名称を記載しております。
 2 特定子会社に該当しております。

5 【従業員の状況】

(1) 連結会社の状況

平成26年12月31日現在

セグメントの名称	従業員数(人)
米穀事業	243(111)
食品事業	98(192)
鶏卵事業	16(5)
飼料事業	9(2)
全社(共通)	31(8)
合計	397(318)

- (注) 1 従業員数は就業人員(当社グループからグループ外への出向者は除いており、グループ外から当社グループへの出向者は含んでおります。)であり、臨時雇用者数(パートタイマー、嘱託契約及び契約社員を含み、派遣社員を除いております。)は、年間の平均人員を()外数で記載しております。
- 2 全社(共通)として、記載されている従業員数は、特定のセグメントに区分できない管理部門に所属しているものであります。

(2) 提出会社の状況

平成26年12月31日現在

従業員数(人)	平均年齢(歳)	平均勤続年数(年)	平均年間給与(千円)
228(129)	41.98	14.74	6,151

セグメントの名称	従業員数(人)
米穀事業	176(101)
食品事業	15(18)
飼料事業	9(2)
全社(共通)	28(8)
合計	228(129)

- (注) 1 従業員数は就業人員(当社から社外への出向者は除いており、社外から当社への出向者は含んでおります。)であり、臨時雇用者数(パートタイマー、嘱託契約及び契約社員を含み、派遣社員を除いております。)は、年間の平均人員を()外数で記載しております。
- 2 平均年間給与は、賞与及び基準外賃金を含んでおります。
- 3 全社(共通)として記載されている従業員数は、特定のセグメントに区分できない管理部門に所属しているものであります。

(3) 労働組合の状況

昭和42年3月、従業員の労働条件向上と健全な労使関係の維持発展を目的に「木徳社員組合」として結成されました。合併に伴い、平成12年11月に「木徳神糧社員組合」と改称し、神糧物産株式会社従業員を含めた組合として活動を継続しております。

なお、労働組合との間に特記すべき事項はありません。

第2 【事業の状況】

1 【業績等の概要】

(1) 業績

全般の状況

当連結会計年度におけるわが国の経済は、緩やかな回復基調で推移したものの、消費税率引き上げに伴う駆け込み需要の反動減の長期化や夏場の天候不順に伴う個人消費の停滞があり、加えて急激な為替変動や新興国の景気減速懸念の高まりなどにより、先行きは不透明な状況が続いております。

食品流通業界におきましては、消費者の生活必需品や外食等への消費に対する節約志向が依然として根強く、競争激化が続いております。加えて、円安による原材料価格の上昇やエネルギーコストの増加もあり、収益が圧迫される厳しい経営環境となりました。

このような状況のなか、主力の米穀事業におきましては、玄米の販売数量及びミニマム・アクセスによる外国産米の取扱数量が減少いたしました。しかしながら、精米や第三国向け外国産米の数量は前年同期を上回る水準で推移いたしました。しかしながら、国産米販売価格が前年同期比大幅に下落したことから、当連結会計年度の売上高は、106,099百万円（前年同期比8.2%減）となりました。

損益面では、主力の米穀事業においては提案営業の強化による精米販売の拡大、仕入手法の多様化、販売コストの削減、在庫管理の徹底に注力したことが奏功し、収益改善が大きく進展した結果、グループ全体の利益拡大に寄与いたしました。その結果、営業利益は1,131百万円（前年同期は912百万円の営業損失）、経常利益は1,089百万円（前年同期は930百万円の経常損失）となりました。また、子会社における事業撤退による損失を計上いたしました。また、子会社株式の追加取得による負ののれん発生益があり、当期純利益は683百万円（前年同期は546百万円の当期純損失）となりました。

セグメントの状況

米穀事業

米穀事業におきましては、需給緩和による卸業者向けの玄米販売が低調に推移したことや消費税率引き上げに伴う駆け込み需要の反動が長期化し家庭用精米の販売が苦戦したものの、中食や外食等向けの業務用精米や外国産米の数量は堅調に推移しました。また、平成25年産米に続き、平成26年産米も作況「101」の豊作となり、生産及び供給量が需要を大きく上回るなか、平成26年産米の価格は予想以上に下落しております。この結果、売上高は84,860百万円（前年同期比9.4%減）となりました。一方、精米販売の拡大、仕入手法の多様化、販売コストの削減、在庫管理の徹底に注力し、大きな成果が得られたため、営業利益は1,676百万円（前年同期は442百万円の営業損失）となりました。

食品事業

食品事業におきましては、付加価値商品のたんぱく質調整米の販売が好調に推移いたしましたが、鶏肉を取り扱う食品子会社の業績不振、惣菜加工工場を閉鎖したこと等により、売上高は8,571百万円（前年同期比4.1%減）、営業損失は71百万円（前年同期は87百万円の営業損失）となりました。

鶏卵事業

鶏卵事業におきましては、需給逼迫により鶏卵相場が高値で推移しているなか、特殊卵の販売に注力し販売数量を伸ばしましたが、量販店における特売企画の減少により販売数量が大幅に減少したため、売上高は4,939百万円（前年同期比4.7%減）となりました。また、仕入価格が上昇しているなか、販売競争の激化により利益率が低下したため、営業利益は73百万円（前年同期比23.6%減）となりました。

飼料事業

飼料事業におきましては、配合飼料相場が高値で推移しているなか、糟糠類を中心とする配合飼料原料の販売が堅調に推移いたしましたが、牧草等輸入単味飼料の販売数量が減少したこと等により、売上高は7,728百万円（前年同期比0.2%減）となりました。また、需給環境の変化や急激な円安の影響等により輸入飼料原料の利益率が著しく低下したため、営業利益は258百万円（前年同期比13.1%減）となりました。

(2) キャッシュ・フロー

当連結会計年度末における現金及び現金同等物（以下「資金」という。）は、2,460百万円となり、前連結会計年度末に比べ392百万円増加（前年同期比19.0%増）しました。

当連結会計年度における各キャッシュ・フローの状況とそれらの要因は次のとおりであります。

（営業活動によるキャッシュ・フロー）

当連結会計年度の営業活動の結果獲得した資金は、3,612百万円（前年同期は1,634百万円の使用）となりました。これは主に負ののれん発生益161百万円、仕入債務の減少485百万円、利息の支払111百万円、その他流動資産の増加727百万円に対し、税金等調整前当期純利益1,118百万円、減価償却費435百万円、減損損失70百万円、支払利息124百万円、売上債権の減少1,422百万円、たな卸資産の減少1,053百万円、未払消費税等の増加285百万円、未収入金の減少39百万円、その他の流動負債の増加424百万円、利息及び配当金の受取47百万円、法人税等の還付42百万円があったこと等によるものであります。

（投資活動によるキャッシュ・フロー）

当連結会計年度の投資活動の結果使用した資金は、544百万円（前年同期比21.9%減）となりました。これは主に有形固定資産の取得による支出264百万円、子会社株式の取得による支出216百万円があったこと等によるものであります。

（財務活動によるキャッシュ・フロー）

当連結会計年度の財務活動の結果使用した資金は、2,697百万円（前年同期は1,877百万円の獲得）となりました。これは主に長期借入れによる収入3,309百万円に対し、短期借入金の減少3,508百万円、長期借入金の返済による支出2,260百万円、社債の償還による支出140百万円、配当金の支払50百万円があったこと等によるものであります。

2 【生産、受注及び販売の状況】

(1) 生産実績

当連結会計年度の生産実績をセグメントごとに示すと、次のとおりであります。

セグメントの名称	当連結会計年度 (自 平成26年1月1日 至 平成26年12月31日)	前年同期比(%)
米穀事業(千円)	48,131,542	90.1
食品事業(千円)	3,671,874	96.6
合計(千円)	51,803,416	90.6

- (注) 1 金額は製造原価によっております。
 2 上記の金額には、消費税等は含まれておりません。

(2) 商品仕入実績

当連結会計年度の商品仕入実績をセグメントごとに示すと、次のとおりであります。

セグメントの名称	当連結会計年度 (自 平成26年1月1日 至 平成26年12月31日)	前年同期比(%)
米穀事業(千円)	32,494,084	86.1
食品事業(千円)	3,015,093	102.9
鶏卵事業(千円)	4,608,528	94.8
飼料事業(千円)	6,676,671	99.6
合計(千円)	46,794,378	89.6

- (注) 1 金額は仕入価額によっております。
 2 上記の金額には、消費税等は含まれておりません。

(3) 受注状況

該当事項はありません。

(4) 販売実績

当連結会計年度の販売実績をセグメントごとに示すと、次のとおりであります。

セグメントの名称	当連結会計年度 (自 平成26年1月1日 至 平成26年12月31日)	前年同期比(%)
米穀事業(千円)	84,860,057	90.6
食品事業(千円)	8,571,381	95.9
鶏卵事業(千円)	4,939,507	95.3
飼料事業(千円)	7,728,589	99.8
合計(千円)	106,099,536	91.8

- (注) 1 本表の金額には、消費税等は含まれておりません。
2 セグメント間の取引については相殺消去しております。
3 最近2連結会計年度の主な相手先別の販売実績及び当該販売実績の総販売実績に対する割合は次のとおりであります。

相手先	前連結会計年度 (自 平成25年1月1日 至 平成25年12月31日)		当連結会計年度 (自 平成26年1月1日 至 平成26年12月31日)	
	金額(千円)	割合(%)	金額(千円)	割合(%)
日本デリカフーズ協同組合	17,239,454	14.9	17,264,039	16.3
(株)イトーヨーカ堂	13,536,695	11.7	11,081,854	10.4

4 米穀事業の内容は次のとおりであります。

区分		前連結会計年度 (自 平成25年1月1日 至 平成25年12月31日)			
		精米	玄米	その他	計
数量	構成比(%)	72.2	27.8		100.0
	トン	276,737	106,387		383,125
売上高	構成比(%)	70.7	29.1	0.2	100.0
	千円	66,219,500	27,292,167	171,491	93,683,159

区分		当連結会計年度 (自 平成26年1月1日 至 平成26年12月31日)			
		精米	玄米	その他	計
数量	構成比(%)	73.6	26.4		100.0
	トン	278,520	99,798		378,318
売上高	構成比(%)	73.2	26.6	0.1	100.0
	千円	62,122,942	22,613,314	123,801	84,860,057

3 【対処すべき課題】

当社グループの主力事業である米穀事業を取り巻く環境は、国内においては、人口の減少や少子高齢化の進行が継続しているなか、主食である米の消費が減少していること、加えて近年食品の安全・安心に対する要求が高まっていること、日常食品に対する消費者の節約志向が継続していること、中食や外食の需要が伸びていること等により、多様な変化に対する迅速な対応が求められております。また、減反による生産調整の廃止、農地集積や担い手の育成、主食米以外への転作等の拡大、環太平洋戦略的経済連携協定（TPP）における交渉の進捗等、農業や通商に係る政策の動向が注目されております。

このような状況のなか、主力事業の米穀事業につきましては、国内においては、全国の生産・販売拠点の充実やより生産者に近づく取り組みに注力し、製品の高品質・低コストを実現するとともに、消費者ニーズの多様化や流通チャネルの進化に対し原料仕入れや営業提案力を発揮し、高い競争力を持つ広域卸として米穀業界における確固たる地位を確保してまいります。そして、消費者や取引先への安定供給を通じて食のインフラを担う社会的な役割を果たしてまいります。海外においては、メイド・バイ・ジャパンの現地生産のジャボニカ米事業をさらに拡充し、現地及び第三国向けの販売を強化し、グローバルなコメビジネスを進めてまいります。また、和食の素晴らしさを発信し、安全・安心で高品質の国産米の輸出についてもより一層注力してまいります。

また、食品事業の主力である養鶏・鶏肉販売分野につきましては、営業・生産体制をより生産地に近づくことで企業体質の改善を図りながら、進化する消費者ニーズに応えられる鶏肉加工品の開発と販売を通して収益力の向上を図ってまいります。

機能性コメ加工食品については、先進的な技術やノウハウを持つ企業との連携を深化させ、高付加価値商品の開発と販売を通して健康で楽しいライフスタイルの実現をサポートしてまいります。さらに、この分野の海外展開についても、より一層積極的に推進してまいります。

飼料事業につきましては、グループの経営資源の活用、輸入品を含めた新規商材の開発、飼料用米の取扱いの推進など、更なる成長を目指してまいります。

鶏卵事業につきましては、仕入ルートの複線化の実現やグループ内企業との連携強化を図りながら、安全で付加価値の高い商品を開発及び供給することにより、消費者や取引先のニーズに応えてまいります。

以上の課題を実現するために、経営の透明性・健全性の確保、内部統制システムの運用等、コーポレート・ガバナンス強化に向けた取り組みを通じて、継続的な企業価値の向上に努めてまいります。

4 【事業等のリスク】

有価証券報告書に記載した事業の状況、経理の状況等に関する事項のうち、投資者の判断に重要な影響を及ぼす可能性のある事項には、以下のようなものがあります。

なお、文中の将来に関する事項は、有価証券報告書提出日(平成27年3月27日)現在において、当社グループが判断したものであります。

(1) 米穀事業の特殊性について

「農業政策の影響」

当社グループの米穀事業においては、原料調達7割以上を国内産にて行っております。現在、減反による生産調整の廃止、農地集積や担い手の育成、主食米以外への転作の拡大、環太平洋戦略的経済連携協定（TPP）における交渉の進捗など、農業の生産や流通に係る多くの課題を抱えておりますが、今後の米の生産や流通基盤の変化と、通商政策による外国産米の輸入取扱いについての政府方針変更によって、原料調達価格の変動などが発生した場合には、当社グループの経営成績及び財政状態に影響を及ぼす可能性があります。

「天候等による影響」

当社グループの米穀事業においては、国内外の天候、災害などの影響を受ける作況動向、各国政府の備蓄に係わる方針及び数量、社会全体の景気に影響される消費動向などにより仕入・販売価格が変動し、当社グループの経営成績及び財政状態に影響を及ぼす可能性があります。

「特定の得意先への依存度」

当社の売上高のうち約40%が得意先5社への米穀販売で占められています。これらの得意先は量販店及びスーパーマーケット、生協、米飯加工、外食の業界において、それぞれ安定的な収益状況にある大手企業であり、当社グループでは長年にわたり良好なお取引を継続させていただいております。しかしながら、今後も同様の取引を続けられる保証はなく、取引の停止、大幅な縮小となった場合には、当社グループの経営成績及び財政状態に影響を及ぼす可能性があります。

「全国農業協同組合連合会(全農)への依存度」

当社グループの仕入高のおよそ55%は全農からの米穀仕入であり、長年にわたり良好な取引関係にあります。全農の販売方針の変更により、全農からの仕入数量、仕入価格に大きな変動が生じた場合には、当社グループの経営成績及び財政状態に影響を及ぼす可能性があります。

(2) 食品の安全管理について

国内外において、鳥インフルエンザ、口蹄疫、BSE(牛海綿状脳症)、農産物の残留農薬、遺伝子組替食品の使用、食品表示義務違反など食品の安全性に係わる事例が数多く発生しており、消費者の食品の安全性に対する関心が高まっています。当社グループにおいては、安全・安心な食品の提供を心がけ、衛生、品質管理に努めておりますが、当社グループの管理体制でカバーしきれない国内外の食品に関する安全、衛生問題の発生により、商品の調達、販売に支障をきたした場合は、大規模な商品回収が発生した場合には、当社グループの経営成績及び財政状態に影響を及ぼす可能性があります。

(3) 法的規制等について

当社グループの米穀事業においては、「主要食糧の需給及び価格の安定に関する法律」(改正食糧法)、「農産物検査法」、「農林物資の規格化及び品質表示の適正化に関する法律」(JAS法)、「米穀等の取引等に係る情報の記録及び産地情報の伝達に関する法律」(米トレーサビリティ法)、「食品衛生法」、「不当景品類及び不当表示防止法」(景品表示法)、「製造物責任法」(PL法)、「容器包装に係わる分別収集及び再商品化の促進等に関する法律」(容器包装リサイクル法)などの法規制の適用を受けております。これらの規制を遵守できなかった場合には、当社グループの経営成績及び財政状態に影響を及ぼす可能性があります。

(4) システム障害の影響について

当社グループは、原材料等の受発注、工場の運営管理、従業員の勤怠管理等については、必要なシステムを整備し、万全の体制を整えておりますが、万が一、大規模な自然災害、停電や機器の欠陥、コンピュータウィルス等不測の事態によりシステム障害が発生した場合には、業務全般に支障をきたすことになり、当社グループの経営成績及び財政状態に影響を及ぼす可能性があります。

(5) 自然災害リスクについて

当社グループの事務所や工場所在地を含む地域で大規模な地震や台風等による風水害が発生した場合、被災状況によっては事業活動の継続が困難となり、当社グループの経営成績及び財政状態に影響を及ぼす可能性があります。

(6) 知的財産について

当社グループは、当社グループにおいて開発した技術については、必要に応じて、特許権、実用新案権、商標権等の工業所有権を取得しており、重要な経営資源であると考えております。しかし、他社が類似したものやより優れたものを開発した場合、当社の優位性が損なわれることとなり、当社の業績及び財政状態に影響を及ぼす可能性があります。

(7) その他

当社グループが計上している繰延税金資産は、会計上の合理的な見積りによって算出された将来課税所得に基づき計上しております。このため、将来課税所得の見積りに用いた前提条件が今後変化した場合には、その後の変化に合わせて修正することになり、場合によっては繰延税金資産を取り崩すこととなります。この場合に、当社グループの経営成績に影響を及ぼす可能性があります。

5 【経営上の重要な契約等】

該当事項はありません。

6 【研究開発活動】

該当事項はありません。

7 【財政状態、経営成績及びキャッシュ・フローの状況の分析】

(1) 重要な会計方針及び見積り

当社グループの連結財務諸表は、わが国において一般に公正妥当と認められている会計基準に基づき作成しております。この連結財務諸表の作成には、経営者による会計方針の採用や、資産・負債及び収益・費用の計上及び開示に関する経営者の見積りを必要とします。経営者は、これらの見積りについて過去の実績や現状等を勘案して合理的に判断しておりますが、実際の結果は、見積り特有の不確実性があるため、これらの見積りと異なる場合があります。

(2) 財政状態の分析

当連結会計年度末における総資産は28,102百万円となり、前連結会計年度末と比べ1,523百万円の減少となりました。これは主に現金及び預金の増加額393百万円、前渡金の増加額754百万円、投資有価証券の増加額248百万円等に対し、受取手形及び売掛金の減少額1,407百万円、たな卸資産の減少額1,008百万円、未収入金の減少額84百万円、繰延税金資産（流動）の減少額129百万円、有形固定資産の減少額252百万円等があったためであります。

負債につきましては負債合計が21,343百万円となり、前連結会計年度末と比べ2,012百万円の減少となりました。これは主に長期借入金（1年内返済予定の長期借入金を含む）の増加額1,074百万円、その他流動負債の増加額648百万円、繰延税金負債（固定）の増加額174百万円等に対し、支払手形及び買掛金の減少額485百万円、短期借入金の減少額3,443百万円等があったためであります。

純資産につきましては純資産合計が6,758百万円となり、前連結会計年度末と比べ488百万円の増加となりました。これは主に少数株主持分の減少額227百万円等に対し、利益剰余金の増加額632百万円及びその他有価証券評価差額金の増加額46百万円等があったためであります。

(3) キャッシュ・フローの分析

「第2 事業の状況 1 業績等の概要 (2) キャッシュ・フロー」をご参照ください。

(4) 経営成績の分析

「第2 事業の状況 1 業績等の概要 (1) 業績」をご参照ください。

第3 【設備の状況】

1 【設備投資等の概要】

当連結会計年度において実施した当社グループの設備投資の総額は224百万円であります。これは主に、本牧精米工場において無洗米もち米ラインの増設に32百万円、中四国支店において、もち米ラインの増設に27百万円を投資したものであります。

2 【主要な設備の状況】

当社グループにおける主要な設備は、次のとおりであります。

(1) 提出会社

平成26年12月31日現在

事業所名 (所在地)	セグメント の名称	設備の内容	帳簿価額(千円)					従業員数 (人)	
			建物及び 構築物	機械装置 及び運搬具	土地 (面積㎡)	リース資産	その他		合計
桶川精米工場 (埼玉県桶川市)	米穀事業	精米工場	575,260	202,184	13,020 (20,726)		9,990	800,456	24 (26)
桶川精米工場(飛翔館) (埼玉県桶川市)	米穀事業	小ロット 精米工場	132,690	9,380			19	142,090	
本牧精米工場 (横浜市中区)	米穀事業	精米工場	171,571	142,513	536,364 (7,267)		4,481	854,930	28 (21)
滋賀精米工場 (滋賀県東近江市)	米穀事業	精米工場	62,941	38,331	144,581 (10,043)		358	246,213	14 (16)
九州支店 (福岡県糟屋郡新宮町)	米穀事業	販売業務 精米工場	404	43,883			702	44,990	16 (1)
中四国支店 (岡山県瀬戸内市)	米穀事業	販売業務 精米工場	339,112	99,761	266,391 (14,611)		1,844	707,109	27 (15)
東海支店 (静岡県清水区)	米穀事業	販売業務 精米工場	1,511	10,065		1,254	221	13,052	2 (15)
新潟製粉工場 (新潟県阿賀野市)	食品事業	米粉工場	79,931	46,261	10,000 (2,177)		303	136,496	3 (9)
本社 (東京都江戸川区)	全社	全社統括 販売業務	15,383 [154,576]	[665]	[88,085] [(942)]	62,707	2,562	80,653	96 (18)
関西支店 (大阪市淀川区)	米穀事業	販売業務	0				677	677	4 (1)
横浜支店 (横浜市西区)	飼料事業	販売業務	1,214				402	1,616	9 (2)
東北支店 (仙台市青葉区)	米穀事業	販売業務					167	167	5 (0)
船橋支店 (千葉県船橋市)	食品事業	販売業務							0 (2)
貸与資産 (神奈川県伊勢原市)		土地			314,632 (4,474)			314,632	
貸与資産 (兵庫県宍粟市)	食品事業	低たんぱく 米製造工場	2,128	45,519				47,648	
その他			667	2,979	455,734 (1,561,826)		1,250	460,631	

- (注) 1 飛翔館の土地及び従業員については、同一敷地内にある桶川精米工場に含めて記載しております。
2 本社(東京都江戸川区)における建物及び構築物、機械装置及び運搬具、土地の[]内数値は、内外食品株式会社より賃借しているものであります。
3 その他の土地の内訳は、北海道二海郡八雲町1,600千円(1,530,773㎡)、仙台市宮城野区286,601千円(12,061㎡)、石川県羽咋郡志賀町 - 千円(13,210㎡)、静岡県伊豆の国市 - 千円(265㎡)、静岡県富士宮市11,520千円(1,388㎡)、千葉県富津市5,961千円(997㎡)、さいたま市岩槻区150,051千円(3,131㎡)であり、全て未利用であります。

(2) 国内子会社

平成26年12月31日現在

会社名	事業所名 (所在地)	セグメント の名称	設備の内容	帳簿価額(千円)						従業員数 (人)
				建物及び 構築物	機械装置 及び運搬具	土地 (面積㎡)	リース資産	その他	合計	
内外食品㈱	本社 (千葉県船橋市)	食品事業	統括機能 製品製造 倉庫	107,840	4,971	394,478 (6,451)		2,342	509,632	27 (46)
	岩瀬工場 (茨城県桜川市)	食品事業	鶏肉加工 鶏舎管理	41,253	22,373	134,109 (6,104)	1,568	174	199,479	9 (53)
	真壁工場 (茨城県桜川市)	食品事業	食肉加工 及び販売	53,660	67,728	30,000 (2,345)	629	591	152,610	27 (18)
	葛西営業所 (東京都江戸川区)	食品事業	食品販売	6,618	654	46,858 (278)		5	54,136	
	鶏舎 (茨城県及び栃木県)	食品事業	養鶏場	7,503	5,077	6,700 (4,602)		3	19,283	16 (7)
	貸与資産 提出会社 (東京都江戸川区)	全社	全社統括 販売業務	154,576	665	88,085 (942)			243,327	
	その他 (直営店その他)	食品事業	食品販売		1,162			263	1,426	4 (17)
東洋キトク フーズ㈱	本社 (東京都千代田区)	全社	統括機能	23,080	-	26,705 ()		168	49,954	3 (0)
	茨城営業所 (茨城県坂東市)	鶏卵事業	鶏卵加工 関連機器					865	865	6 (1)
	草加営業所 (埼玉県草加市)	鶏卵事業	販売業務	34,234	0	71,976 (1,028)		1,165	107,376	7 (3)
	横浜営業所 (横浜市中区)	鶏卵事業	販売業務							3 (1)
	貸与資産 (川崎市高津区)		店舗	19,983		109,940 (589)		0	129,924	
	その他									0 (34)

(注) 東洋キトクフーズ㈱その他欄の従業員数は、閉鎖した岩瀬工場の臨時雇用者数の年間平均人員数であります。

(3) 在外子会社

平成26年12月31日現在

会社名	事業所名 (所在地)	セグメント の名称	設備の内容	帳簿価額(千円)						従業員数 (人)
				建物及び 構築物	機械装置 及び運搬具	土地 (面積㎡)	リース資産	その他	合計	
ア ン ジ メ ッ ク ス ・ キ ト ク (有)	本社・ベトナム工場 (ベトナム アンザン省 ロンズエン市)	米穀事業	統括機能 精米工場	9,486	39,719			293	49,498	56(8)
	ベトナム工場 (ベトナム アンザン省 トアイソン町)	米穀事業	精米工場	97,299	95,956			13,187	206,443	11(2)

(注) 1 帳簿価額のうち「その他」は、工具器具及び備品を含めております。なお、金額には消費税等を含めておりません。

2 子会社のうち、東洋キトクフーズ株式会社の本社(東京都千代田区)における土地の面積については、全てマンションに係る共有の土地であるため記載しておりません。

3 従業員数のうち臨時雇用者数は()内に、年間の平均人員を外数で記載しております。

3 【設備の新設、除却等の計画】

(1) 重要な設備の新設

該当事項はありません。

(2) 重要な設備の除却等

該当事項はありません。

第4 【提出会社の状況】

1 【株式等の状況】

(1) 【株式の総数等】

【株式の総数】

種類	発行可能株式総数(株)
普通株式	30,000,000
計	30,000,000

【発行済株式】

種類	事業年度末現在 発行数(株) (平成26年12月31日)	提出日現在 発行数(株) (平成27年3月27日)	上場金融商品取引所 名又は登録認可金融 商品取引業協会名	内容
普通株式	8,530,000	8,530,000	東京証券取引所 JASDAQ (スタンダード)	単元株式数1,000株
計	8,530,000	8,530,000		

(2) 【新株予約権等の状況】

該当事項はありません。

(3) 【行使価額修正条項付新株予約権付社債券等の行使状況等】

該当事項はありません。

(4) 【ライツプランの内容】

該当事項はありません。

(5) 【発行済株式総数、資本金等の推移】

年月日	発行済株式 総数増減数 (千株)	発行済株式 総数残高 (千株)	資本金増減額 (千円)	資本金残高 (千円)	資本準備金 増減額 (千円)	資本準備金 残高 (千円)
平成13年7月18日 (注)	1,000	8,530	107,000	529,500	184,000	331,500

(注) 有償一般募集(ブックビルディング方式による募集)

発行価格 291円
資本組入額 107円
払込金総額 291,000千円

(6) 【所有者別状況】

平成26年12月31日現在

区分	株式の状況(1単元の株式数1,000株)							単元未満 株式の状況 (株)	
	政府及び 地方公共 団体	金融機関	金融商品 取引業者	その他の 法人	外国法人等		個人 その他		計
					個人以外	個人			
株主数(人)		8	10	38	3	1	1,662	1,722	
所有株式数 (単元)		999	40	1,389	6	0	6,032	8,466	64,000
所有株式数 の割合(%)		11.71	0.48	16.31	0.07	0.00	71.41	100	

(注) 単元未満株式の買い取りによって生じた自己株式48,010株は、「個人その他」に48単元、「単元未満株式の状況」に10株をそれぞれ含めて記載しております。

(7) 【大株主の状況】

平成26年12月31日現在

氏名又は名称	住所	所有株式数 (千株)	発行済株式 総数に対する 所有株式数 の割合(%)
木村 謙三	東京都大田区	405	4.74
木村 良	東京都世田谷区	353	4.13
濱田精麦株式会社	神奈川県伊勢原市桜台 1 - 9 - 2 0	350	4.10
株式会社三菱東京UFJ銀行	東京都千代田区丸の内 2 - 7 - 1	300	3.51
株式会社神明ホールディング	兵庫県神戸市中央区栄町通 6 - 1 - 21	247	2.89
木村 友二郎	東京都大田区	243	2.84
稲垣 辰彌	神奈川県中郡大磯町	230	2.69
水野 正夫	神奈川県横浜市神奈川区	227	2.66
木徳神糧従業員持株会	東京都江戸川区瑞江 4 - 4 4 - 1 7	196	2.30
株式会社三井住友銀行	東京都千代田区丸の内 1 - 1 - 2	186	2.18
農林中央金庫	東京都千代田区有楽町 1 - 13 - 2	186	2.18
計	-	2,923	34.27

(8) 【議決権の状況】

【発行済株式】

平成26年12月31日現在

区分	株式数(株)	議決権の数(個)	内容
無議決権株式			
議決権制限株式(自己株式等)			
議決権制限株式(その他)			
完全議決権株式(自己株式等)	(自己保有株式) 普通株式 48,000		
完全議決権株式(その他)	普通株式 8,418,000	8,418	
単元未満株式	普通株式 64,000		
発行済株式総数	8,530,000		
総株主の議決権		8,418	

【自己株式等】

平成26年12月31日現在

所有者の氏名 又は名称	所有者の住所	自己名義 所有株式数 (株)	他人名義 所有株式数 (株)	所有株式数 の合計 (株)	発行済株式 総数に対する 所有株式数 の割合(%)
(自己保有株式) 木徳神糧(株)	東京都中央区銀座 7 - 2 - 22	48,000		48,000	0.56
計		48,000		48,000	0.56

(9) 【ストックオプション制度の内容】

該当事項はありません。

2 【自己株式の取得等の状況】

【株式の種類等】 会社法第155条7号による普通株式の取得

(1) 【株主総会決議による取得の状況】

該当事項はありません。

(2) 【取締役会決議による取得の状況】

該当事項はありません。

(3) 【株主総会決議又は取締役会決議に基づかないものの内容】

区分	株式数(株)	価額の総額(千円)
当事業年度における取得自己株式	1,512	841
当期間における取得自己株式	281	160

(注) 当期間における取得自己株式には、平成27年3月1日から有価証券報告書提出日までの単元未満株式の買取りによる株式数は含まれておりません。

(4) 【取得自己株式の処理状況及び保有状況】

区分	当事業年度		当期間	
	株式数(株)	処分価額の総額(千円)	株式数(株)	処分価額の総額(千円)
引き受ける者の募集を行った取得自己株式				
消却の処分を行った取得自己株式				
合併、株式交換、会社分割に係る移転を行った取得自己株式				
その他(単元未満株式の買増請求による売り渡)				
保有自己株式数	48,010		48,010	

(注) 1 当期間における処理自己株式には、平成27年3月1日から有価証券報告書提出日までの単元未満株式の売渡による株式は含まれておりません。

2 当期間における保有自己株式数には、平成27年3月1日から有価証券報告書提出日までの単元未満株式の買取り及び売渡による株式は含まれておりません。

3 【配当政策】

当社は、株主に対する利益還元を重視する一方、安定的な経営基盤確保のため、内部留保のより一層の充実を目指し、安定的な配当の継続を業績に応じて維持することを基本方針としております。

当社は、中間配当と期末配当の年2回の剰余金の配当を行うことを基本方針としており、これらの剰余金の配当の決定機関は、期末配当については株主総会、中間配当については取締役会であります。

当事業年度の配当につきましては、上記の方針に基づき、業績内容並びに今後の事業展開等を勘案いたしまして1株当たり10円の普通配当(うち中間配当3円)を実施することを決定しました。

内部留保資金につきましては、財務体質の強化と将来にわたって株主の利益確保のため事業拡大に有効に活用していく所存であります。

当社は、「会社法第454条第5項に定める剰余金の配当(中間配当)を支払うことができる。」旨を定款に定めております。

なお、当事業年度に係る剰余金の配当は以下のとおりであります。

決議年月日	配当金の総額 (千円)	1株当たり配当額 (円)
平成26年8月12日 取締役会決議	25,448	3
平成27年3月27日 定時株主総会決議	59,373	7

4 【株価の推移】

(1) 【最近5年間の事業年度別最高・最低株価】

回次	第63期	第64期	第65期	第66期	第67期
決算年月	平成22年12月	平成23年12月	平成24年12月	平成25年12月	平成26年12月
最高(円)	445	550	490	960	624
最低(円)	353	321	401	432	456

(注) 株価は平成22年3月31日以前はジャスダック証券取引所におけるもので、平成22年4月1日以降は大阪証券取引所(JASDAQ市場)におけるものであり、平成22年10月12日以降は大阪証券取引所JASDAQ(スタンダード)、平成25年7月16日以降は東京証券取引所JASDAQ(スタンダード)におけるものであります。

(2) 【最近6月間の月別最高・最低株価】

月別	平成26年7月	平成26年8月	平成26年9月	平成26年10月	平成26年11月	平成26年12月
最高(円)	624	552	624	588	609	594
最低(円)	519	525	556	540	552	568

(注) 株価は東京証券取引所JASDAQ(スタンダード)におけるものであります。

5 【役員の状況】

役名	職名	氏名	生年月日	略歴	任期	所有株式数 (千株)
取締役会長		木村 良	昭和23年2月13日生	昭和46年9月 平成2年12月 平成4年12月 平成19年3月 平成21年2月 当社入社 当社常務取締役 当社代表取締役社長 当社取締役会長(現任) 東洋キトクフーズ(株)代表取締役社長(現任)	(注)2	353
代表取締役社長	営業本部長	平山 惇	昭和22年11月25日生	昭和45年4月 平成6年12月 平成16年3月 平成16年6月 平成17年12月 平成19年3月 平成26年3月 当社入社 当社取締役 当社専務取締役営業本部長 アンジメックス・キトク(有)取締役社長 キトク・アメリカ会社取締役社長(現任) 当社代表取締役社長営業本部長(現任) アンジメックス・キトク(有)取締役会長(現任)	(注)2	33
取締役 常務執行役員	営業本部米穀事業統括	三澤 正博	昭和29年4月3日生	平成13年4月 平成19年10月 平成21年3月 平成22年3月 平成24年3月 平成26年3月 (株)ライスピア入社 取締役仙台支店長 当社入社 執行役員営業部門米穀事業本部東北支店長 当社取締役執行役員営業部門米穀事業本部東北支店長 当社取締役執行役員営業部門米穀事業本部副本部長 当社取締役常務執行役員営業本部米穀事業統括兼米穀事業営業部門長 当社取締役常務執行役員営業本部米穀事業統括(現任)	(注)2	3
取締役 常務執行役員	管理部門統括	伊豫田直記	昭和27年5月19日生	昭和51年4月 平成13年10月 平成17年4月 平成19年3月 平成24年1月 平成26年3月 (株)三菱銀行(現(株)三菱東京UFJ銀行)入行 同行札幌支店支店長 当社入社 執行役員業務支援部門副部門長 当社取締役執行役員 管理部門副部門長 当社取締役常務執行役員 管理部門長 当社取締役常務執行役員 管理部門統括(現任)	(注)2	4
取締役 常務執行役員	営業本部飼料事業統括	天川 誠	昭和22年8月25日生	昭和62年6月 平成12年10月 平成16年4月 平成19年4月 平成21年3月 平成23年3月 平成25年3月 神糧物産(株)入社 当社取締役飼料園芸事業部ゼネラルマネジャー 当社執行役員飼料事業部長 当社上席執行役員 飼料事業部長 当社取締役執行役員営業本部飼料事業部長 当社取締役執行役員営業本部飼料事業統括 当社取締役常務執行役員営業本部飼料事業統括(現任)	(注)2	29

役名	職名	氏名	生年月日	略歴	任期	所有株式数 (千株)
取締役執行役員	営業本部米穀事業営業部門長	鎌田 慶彦	昭和34年10月16日生	昭和58年4月 当社入社 平成12年10月 当社業務本部業務部マネジャー 平成19年4月 当社専任執行役員営業部門米穀事業本部副本部長 平成21年4月 当社執行役員営業部門米穀事業本部営業部長 平成23年4月 当社常務執行役員営業本部米穀事業営業部門副部門長 平成25年3月 当社取締役執行役員営業本部米穀事業営業部門副部門長 平成26年3月 当社取締役執行役員営業本部米穀事業営業部門長(現任)	(注)2	6
取締役執行役員	営業本部米穀事業営業部門西日本営業統括兼中四国支店長	竹内 伸夫	昭和32年7月30日生	昭和52年4月 備前食糧(株)入社 平成15年9月 同社取締役米穀部長 平成16年11月 同社常務取締役 平成23年2月 同社専務取締役 平成24年1月 当社入社 平成25年3月 常務執行役員営業本部米穀事業営業部門中四国支店長 当社取締役執行役員営業本部米穀事業営業部門西日本営業統括兼中四国支店長(現任)	(注)2	4
取締役執行役員	管理部門長	稲垣 英樹	昭和37年10月24日生	平成4年3月 神糧物産(株)入社 平成12年10月 当社管理本部財務部マネジャー 平成19年4月 当社専任執行役員管理部門財務部長 平成21年4月 当社執行役員管理部門財務部長 平成23年4月 当社常務執行役員管理本部財務部長 平成24年4月 当社常務執行役員管理部門副部門長 平成25年3月 当社取締役執行役員営業本部米穀事業統括室長 平成26年3月 当社取締役執行役員管理部門長(現任)	(注)2	4
取締役執行役員	営業本部海外事業統括兼コメ加工食品事業統括	石田 俊幸	昭和34年11月26日生	平成3年5月 当社入社 平成18年10月 当社専任執行役員営業部門米穀関連事業本部コメ加工食品部部长代理 平成20年4月 当社専任執行役員営業部門米穀関連事業本部コメ加工食品部部长 平成21年4月 当社執行役員営業部門コメ加工食品部部长 平成25年4月 当社常務執行役員営業本部海外事業統括兼コメ加工食品事業統括 平成26年3月 当社取締役執行役員営業本部海外事業統括兼コメ加工食品事業統括(現任)	(注)2	2
取締役執行役員	営業本部米穀事業生産部門長	竹田 光男	昭和32年12月3日生	昭和56年4月 当社入社 平成12年10月 当社生産部長付マネジャー 平成19年4月 当社専任執行役員営業部門米穀事業本部副本部長 平成21年4月 当社執行役員営業部門米穀事業本部生産部長 平成26年4月 当社執行役員営業本部米穀事業生産部門長 平成27年3月 当社取締役執行役員営業本部米穀事業生産部門長(現任)	(注)2	3

役名	職名	氏名	生年月日	略歴	任期	所有株式数 (千株)
常勤監査役		高橋 健治	昭和17年10月18日生	昭和36年4月 昭和61年10月 平成6年12月 平成12年10月 平成16年12月 ㈱横浜銀行入行 同行港南台支店支店長 神糧物産㈱入社 総務部長 当社管理本部マネジャー 当社監査役(現任)	(注)3	16
監査役		杉野 翔子	昭和20年8月7日生	昭和48年4月 昭和48年4月 平成6年4月 平成19年3月 弁護士登録 藤林法律事務所入所 藤林法律事務所パートナー(弁護士(現任)) 当社監査役(現任)	(注)4	4
監査役		福田 眞也	昭和19年2月26日生	昭和41年9月 昭和46年1月 平成46年3月 昭和62年5月 平成4年7月 平成19年7月 平成25年12月 平成26年3月 公認会計士川北博事務所入所 等松・青木監査法人(現有限責任監査法人トーマツ)入所 公認会計士開業登録 同監査法人代表社員 日本公認会計士協会常務理事 金融庁証券取引等監視委員会委員 公認会計士福田眞也事務所開設(現任) 当社監査役(現任)	(注)5	2
計						463

- (注) 1 監査役杉野翔子及び福田眞也は、社外監査役であります。
- 2 平成27年3月27日開催の定時株主総会での選任後、平成27年12月期に係る定時株主総会の終結の時まで。
- 3 平成24年3月27日開催の定時株主総会での選任後、平成27年12月期に係る定時株主総会の終結の時まで。
- 4 平成27年3月27日開催の定時株主総会での選任後、平成30年12月期に係る定時株主総会の終結の時まで。
- 5 平成26年3月27日開催の定時株主総会での選任後、平成29年12月期に係る定時株主総会の終結の時まで。
- 6 当社は、法令に定める監査役の員数を欠くことになる場合に備え、会社法第329条第2項に定める補欠監査役1名を選任しております。補欠監査役の略歴は次のとおりであります。

氏名	生年月日	略歴	所有株式数 (千株)
高井 章吾	昭和13年4月17日生	昭和43年4月 昭和43年4月 昭和44年4月 弁護士登録 藤林法律事務所入所 藤林法律事務所パートナー弁護士 (現任)	

- (注)高井章吾氏は、社外監査役の要件を満たす補欠監査役であります。
- 7 当社では、意思決定・監督と執行の分離による取締役会の活性化のため、執行役員制度を導入しております。執行役員は、上記取締役のうち8名が兼務するほか、下記社員3名の計11名で構成されております。
- 執行役員 大橋 正博 営業本部米穀事業営業部門三部長
執行役員 岩苔 永人 営業本部飼料事業部長
執行役員 家辺 義之 営業本部米穀事業営業部門一部長

6 【コーポレート・ガバナンスの状況等】

(1) 【コーポレート・ガバナンスの状況】

(コーポレート・ガバナンスに関する基本的な考え方)

当社グループは、適正な経営の意思決定を図り、効率的かつ健全な業務執行を行うことで企業価値を継続的に向上させるために、コーポレート・ガバナンス体制の強化、充実を推進することは経営の重要な課題のひとつであると認識しております。

コーポレート・ガバナンスの体制

コーポレート・ガバナンスの体制の概要及びその体制を採用する理由

当社は、監査役制度を採用し経営の健全性、透明性を監視しております。また、当社の経営上の重要事項決定機関である取締役会及び経営会議の意思決定の迅速化と業務執行機能の強化、迅速化を図るために執行役員制度を導入しております。その他、コンプライアンス遵守の徹底、品質表示管理並びに安全体制の強化のため、各委員会を設置し積極的に活動を行っております。

・取締役会及び経営会議

取締役会は10名（提出日現在）の取締役で構成され、定例の取締役会を毎月1回開催し、法令で定められた事項や経営に関する重要事項の決定並びに取締役の業務執行状況の監督等を行っております。取締役会の機能強化、経営効率向上のため、役付取締役をメンバーとする定例の経営会議を毎月1回開催し、業務執行に関する重要事項の協議を十分に行い、経営の意思決定を機動的に行っております。

また、変化の激しい経営環境に機敏に対応するため、取締役の任期を1年としております。

・コンプライアンス委員会

企業倫理の徹底のために、コンプライアンス行動基準及びマニュアルをグループ全体に対して啓蒙・浸透させております。

・品質表示管理委員会

お客さまに安心して商品を継続的に購入していただくための品質管理方針を策定し、会議を定期的で開催することにより、商品の表示の正確性、品質に関わるチェックの徹底を図っております。

・安全衛生委員会

労働者の危険及び健康障害の防止に関する事項の調査審議並びに労働者の意見聴取を行い、労働環境の向上を目的として活動しております。

内部統制システム及びリスク管理体制の整備の状況

a 基本方針

当社では、以下の「企業価値」と「企業理念」を経営の最高指針とし、市場や顧客のニーズに対応するだけでなく、変化を自ら創造し、市場や顧客に対して新しい商品やサービスを提供していきます。

(企業価値)

- ・私たちは、お客さまのニーズに応えます。
- ・私たちは、お客さま、お取引先、株主、従業員、地域社会など、あらゆるステークホルダーとの信頼関係を大切にします。
- ・私たちは、社業の発展を通じて社会に貢献します。

(企業理念)

- ・誠意と感謝の気持ちを持つ企業であり続けます。
- ・より高いクオリティを追求する企業であり続けます。
- ・新しい価値を創造する企業であり続けます。

b 取締役・使用人の職務の執行が法令及び定款に適合することを確保するための体制

当社は、コンプライアンス全体を統括する組織として、社長を委員長とする「コンプライアンス委員会」を設置しております。

コンプライアンスの推進については、「木徳神糧グループコンプライアンス活動ハンドブック」を制定し、役員及び社員等がそれぞれの立場でコンプライアンスを自らの問題としてとらえ業務運営にあたるよう、勉強会等を通じて指導し、コンプライアンス・マニュアル及び内部通報窓口の周知徹底を図っております。

c 損失の危険の管理に関する規程その他の体制

当社は、「品質表示管理委員会」、「安全衛生委員会」を設け、専門的な立場から、製品の品質、商品の表示の正確性、安全・衛生の各側面での企画と管理を行っております。また、各工場において、労働安全衛生に関する活動を展開し、労働安全に取り組んでおります。経理面においては、各部署長による自律的な管理を基本としつつ、経理担当部署が計数的な管理を行っております。

当社は、平時においては、月例の取締役会や経営会議、予実戦略検討会のほか各業務部門のミーティング等を通して会社の経営全般に影響を与える外的又は内的要因によるリスクを認識・識別し、そのリスクの軽減策等に関する意思決定を行い、適宜対応しております。また、有事においては、「リスク管理規程」に従い社長または社長が指名した者を本部長とする「対策本部」が統括して危機管理にあたり、会社全体として対応することになっております。また、顧問弁護士との関係については、単なる法務相談にとどまらず、社内の法令、諸規則等の違反や不正行為等の早期発見と是正を図るためのサポートを頂いております。

d 取締役の職務の執行が効率的に行われることを確保するための体制

当社は、定例の取締役会を毎月1回開催し、法令で定められた事項や経営に関する重要事項の決定並びに取締役の業務執行状況の監督等を行っております。また、取締役会の機能強化、経営効率向上のため、役付取締役以上をメンバーとする経営会議及び執行役員以上をメンバーとする予実戦略検討会をそれぞれ月1回開催し、業務執行に関する重要事項の協議を十分に行い、経営の意思決定を機動的に行っております。なお、取締役会及び経営会議には常勤監査役が出席し、必要に応じて取締役への勧告、助言を行っております。

業務の運営については、将来の事業環境を踏まえ毎年策定される年度予算及び中期経営計画に基づき全社的な目標を設定しております。各部署においては、その目標達成に向け具体策を立案・実行しております。

なお、変化の激しい経営環境に機敏に対応するため、取締役の任期を1年としております。また、経営の意思決定と業務執行が効率的に行われるように執行役員制度を導入しております。

e 取締役の職務の執行に係る情報の保存及び管理に関する体制

当社は、法令・社内規程に基づき、文書等の保存を行っております。また、機密情報の管理については機密情報管理規程、個人情報保護については個人情報管理規程を定めて対応しております。

f 当社企業グループにおける業務の適正を確保するための体制

当社は、当社企業グループ各社にコンプライアンス推進担当者を置くとともに、コンプライアンス委員会がグループ全体のコンプライアンスを統括・推進する体制としております。また、グループ共通の「木徳神糧グループコンプライアンス活動ハンドブック」を策定するとともに、相談・通報体制の範囲をグループ全体としております。

なお、関連会社の経営については、その自主性を尊重しつつ、事業内容の定期的な報告と重要案件についての事前協議を行うと同時に、必要に応じ当社内部監査室によるグループ各社への監査を行っております。

g 監査役の職務を補助すべき使用人

現在、監査役の職務を補助すべき使用人はおりませんが、必要に応じて、監査役の業務補助のための使用人を置くこととし、その人事については、取締役と監査役が意見交換を行うことになっております。

h 監査役への報告体制及びその他監査役の監査が実効的に行われることを確保するための体制

取締役は、会社に著しい損害を及ぼすおそれのある事実があることを発見したときは、法令に従い、直ちに監査役に報告することになっております。

また、監査役は、重要な意思決定の過程及び業務の執行状況を把握するため、取締役会、経営会議やコンプライアンス委員会等の重要な会議に出席するほか、取締役会直轄の部署である内部監査室との定期的な会議を開催するとともに、主要な稟議書その他業務執行に関する重要な文書を閲覧し、必要に応じて取締役または使用人にその説明を求めております。

なお、監査役は、会計監査人から会計監査内容について説明を受けるとともに、情報の交換を行うなど連携を図っております。

内部監査及び監査役監査、会計監査の状況

監査役監査の体制については、当社の監査役会は監査役3名(提出日現在、うち社外監査役2名)で構成されております。社外監査役福田眞也氏は公認会計士の資格を有し、財務及び会計に関する相当の知見を有しております。各監査役は監査役会が定めた監査方針及び監査計画に基づき、業務執行の適法性について監査を実施するとともに、取締役会、経営会議などの重要会議に出席するほか、内部監査部門である内部監査室(提出日現在2名)との定期的な会議を開催し、主要な稟議書その他業務執行に関する重要な文書の閲覧並びに必要なに応じて取締役または使用人にその説明を求めることを通じて経営の健全性、透明性を監視しております。

一方、内部監査室は会計監査人、監査役会との連携を図りながら、内部監査計画書に基づき各業務部門及びグループ各社の業務の適法性及び妥当性について、監査を実施しております。また、内部統制の観点から主要な業務部門、グループ各社を対象とした業務プロセス等のモニタリングを実施しております。

会計監査人には、S K東京監査法人を選任し、会社法監査及び金融商品取引法監査について監査契約を締結しております。当連結会計年度において業務を執行した公認会計士及び監査業務に係る補助者の構成は以下のとおりであります。

- ・業務を執行した公認会計士の氏名及び所属する監査法人名
指定社員 業務執行社員 井上哲明 (S K東京監査法人)
指定社員 業務執行社員 望月友貴 (S K東京監査法人)
(注) 継続監査年数については、7年以内であるため記載を省略しております。
- ・監査業務に係る補助者の構成
公認会計士 6名 会計士補 1名 その他 2名

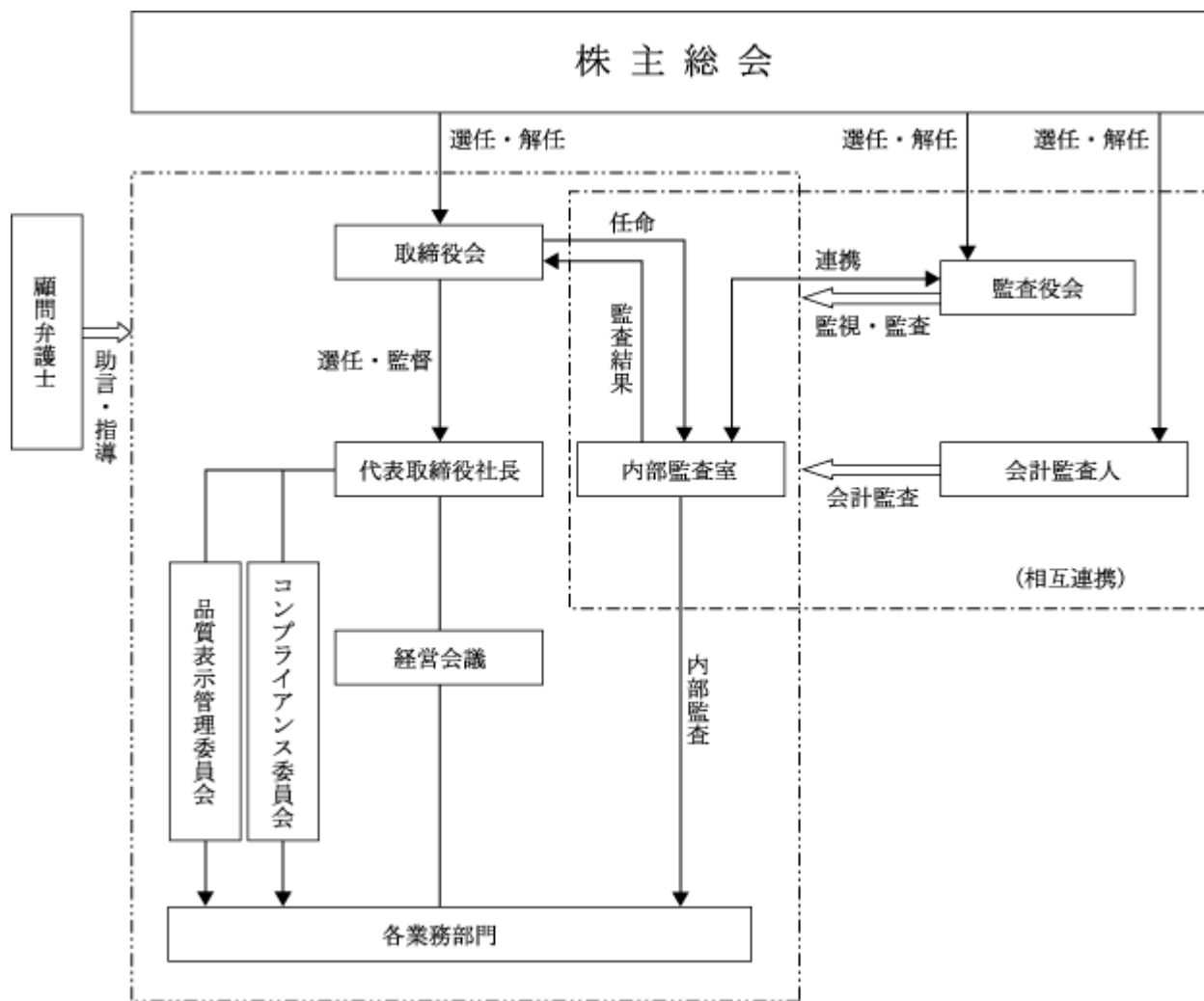
社外取締役及び社外監査役との関係

当社は社外取締役を選任しておりませんが、経営の意思決定機能と、執行役員による業務執行を管理監督する機能を持つ取締役に対し、監査役3名中の2名を社外監査役とすることで経営への監視機能を強化しております。コーポレート・ガバナンスにおいては、外部からの客観的、中立的な経営監視の機能が重要と考えており、当社ではこの社外監査役2名による監査実施により外部からの経営監視機能が十分機能するようにしております。

社外取締役及び社外監査役を選任するための独立性に関する基準または方針を定めておりませんが、選任にあたっては東京証券取引所の独立役員の独立性に関する判断基準等を参考にしております。

なお、社外監査役である杉野翔子氏は、当社株式4千株、社外監査役である福田眞也氏は当社株式2千株を保有しております。それ以外の人的関係、取引関係その他の利害関係はありません。社外監査役福田眞也氏は、公認会計士の資格を有し会計事務所を開設しておりますが、兼職先と当社との間に特別の利害関係はありません。社外監査役杉野翔子氏は、藤林法律事務所のパートナー弁護士及び株式会社イマジカ・ロボットホールディングスの社外監査役、青木信用金庫の員外監事ですが、各兼職先と当社との間に特別の利害関係はありません。当社と社外監査役が所属するまたは過去に所属していた会社等との間には、それ以外の人的関係、資本的関係または取引関係その他の利害関係はありません。

業務執行・経営の監視の仕組み及び内部統制システムの整備の状況の模式図は次のとおりです。



役員報酬等の内容

役員区分ごとの報酬等の総額、報酬等の種類別の総額及び対象となる役員の員数

役員区分	報酬等の総額 (千円)	報酬等の種類別の総額(千円)				対象となる 役員の員数 (名)
		基本報酬	ストック オプション	賞与	役員退職 慰労金	
取締役 (社外取締役を除く)	94,967	67,200		11,742	16,025	11
監査役 (社外監査役を除く)	10,100	8,400		700	1,000	1
社外役員	8,890	7,560		630	700	3

- (注) 1. 上記取締役、監査役の支給人員には、平成26年3月27日開催の第66回定時株主総会の終結の時をもって退任した取締役1名及び社外監査役1名を含んでおります。
2. 上記報酬等のほか、平成26年3月27日開催の第66回定時株主総会決議に基づき、役員退職慰労金を退任取締役1名に対して3,300千円、退任社外監査役1名に対して1,400千円支給しております。
3. 上記金額には、当事業年度に係る役員退職慰労引当金繰入額等が含まれております。

役員の報酬等の額の決定に関する方針

役員の報酬等の額については、株主総会の決議により取締役及び監査役それぞれの報酬等の総額を決定しております。各取締役及び監査役の報酬等の額は、取締役については取締役会の決議により決定し、監査役については監査役会の協議により決定しております。

なお、取締役の報酬等の総額は第61回定時株主総会決議により年間150百万円以内、監査役の報酬等の総額は第48回株主総会決議により年間25百万円以内となっております。

株式保有の状況

保有目的が純投資目的以外の目的の投資株式

銘柄数：43銘柄

貸借対照表計上額の合計額：1,579,493千円

保有目的が純投資目的以外の目的である投資株式の保有区分、銘柄、株式数、貸借対照表計上額及び保有目的

前事業年度

特定投資株式

銘柄	株式数(株)	貸借対照表計上額 (千円)	保有目的
(株)セブン&アイ・ホールディングス	140,831	588,673	取引関係の維持強化
わらべや日洋(株)	139,311	265,388	取引関係の維持強化
三井物産(株)	41,230	60,401	営業政策による
ヤマエ久野(株)	54,571	51,842	取引関係の維持強化
(株)吉野家ホールディングス	33,227	42,796	取引関係の維持強化
エスピー食品(株)	10,000	36,800	取引関係の維持強化
東福製粉(株)	347,000	35,394	営業政策による
(株)三菱UFJフィナンシャル・グループ	43,840	30,424	取引関係の維持強化
(株)横浜銀行	29,000	16,994	取引関係の維持強化
日本製粉(株)	24,364	12,620	取引関係の維持強化
(株)天満屋ストア	10,943	10,778	取引関係の維持強化
(株)三井住友フィナンシャルグループ	1,740	9,430	取引関係の維持強化
(株)松屋フーズ	5,184	8,973	取引関係の維持強化
兼松(株)	31,000	5,363	取引関係の維持強化
協同飼料(株)	34,761	3,893	取引関係の維持強化
(株)中国銀行	1,716	2,292	取引関係の維持強化
ロイヤルホールディングス(株)	1,452	2,288	取引関係の維持強化
(株)東天紅	5,000	970	営業政策による
昭和産業(株)	2,809	898	取引関係の維持強化
尾家産業(株)	1,000	829	取引関係の維持強化
中部飼料(株)	1,000	581	取引関係の維持強化
亀田製菓(株)	139	390	取引関係の維持強化
第一生命保険(株)	100	175	その他

当事業年度
 特定投資株式

銘柄	株式数(株)	貸借対照表計上額 (千円)	保有目的
(株)セブン&アイ・ホールディングス	145,283	633,213	取引関係の維持強化
わらべや日洋(株)	143,402	291,105	取引関係の維持強化
三井物産(株)	41,230	66,854	営業政策による
ヤマエ久野(株)	55,997	54,205	取引関係の維持強化
(株)吉野家ホールディングス	34,288	47,455	取引関係の維持強化
エスピー食品(株)	10,000	43,450	取引関係の維持強化
東福製粉(株)	347,000	40,946	営業政策による
(株)三菱UFJフィナンシャル・グループ	43,840	29,131	取引関係の維持強化
(株)横浜銀行	29,000	19,061	取引関係の維持強化
日本製粉(株)	25,533	13,660	取引関係の維持強化
(株)松屋フーズ	5,184	13,105	取引関係の維持強化
(株)天満屋ストア	11,609	11,062	取引関係の維持強化
(株)三井住友フィナンシャルグループ	1,764	7,717	取引関係の維持強化
兼松(株)	31,000	5,363	取引関係の維持強化
フィード・ワンホールディングス(株)	30,590	3,334	取引関係の維持強化
(株)中国銀行	1,716	2,831	取引関係の維持強化
ロイヤルホールディングス(株)	1,452	2,436	取引関係の維持強化
亀田製菓(株)	520	1,924	取引関係の維持強化
昭和産業(株)	2,809	1,353	取引関係の維持強化
(株)東天紅	5,000	905	営業政策による
尾家産業(株)	1,000	837	取引関係の維持強化
中部飼料(株)	1,000	685	取引関係の維持強化
第一生命保険(株)	100	184	その他

保有目的が純投資目的である投資株式
 該当事項はありません。

取締役の定数

当社の取締役は10名以内とする旨定款に定めております。

責任限定契約の内容の概要

当社と会計監査人 S K 東京監査法人は、会社法第427条第1項の規定に基づき、同法第423条第1項の損害賠償責任を限定する契約を締結しております。当該契約に基づく損害賠償責任の限度額は100万円又は法令が定める額のいずれか高い額としております。

取締役の選任決議の要件

当社は、取締役の選任決議について、議決権を行使することができる株主の議決権の3分の1以上を有する株主が出席し、その議決権の過半数で行う旨定款に定めております。また、取締役の選任決議は、すべて累積投票によらないものとする旨定款に定めております。

取締役及び監査役の実任免除

当社は、会社法第426条第1項の規定により、取締役会の決議をもって同法第423条第1項の行為に関する取締役(取締役であった者を含む)及び監査役(監査役であった者を含む)の責任を法令の限度において免除することができる旨、定款に定めております。これは、取締役及び監査役が職務を遂行するにあたり、その能力を十分に発揮して、期待される役割を果たしうる環境を整備することを目的とするものであります。

株主総会の特別決議要件

当社は、会社法第309条第2項に定める株主総会の特別決議要件について、議決権を行使できる株主の議決権の3分の1以上を有する株主が出席し、その議決権の3分の2以上で行う旨定款に定めております。これは、株主総会における特別決議の定足数を緩和することにより、株主総会の円滑な運営を行うことを目的とするものであります。

自己株式の取得

当社は、会社法第165条第2項の規定により、取締役会の決議をもって自己株式を取得することができる旨定款に定めております。これは、経営環境の変化に対応した機動的な資本政策の遂行を可能とするため、市場取引等により自己株式を取得することを目的とするものであります。

中間配当

当社は、株主への機動的な利益還元を行うため、会社法第454条第5項の規定により、取締役会の決議によって毎年6月30日を基準日として、中間配当を行うことができる旨定款に定めております。

会社のコーポレート・ガバナンスの充実に向けた取組みの最近1年間における実施状況

コンプライアンス委員会活動

コンプライアンス活動を推進するため、コンプライアンス委員会3回、推進会議3回及び職場会議2回を開催いたしました。

品質表示管理委員会活動

毎月開催される品質表示管理委員会において、定期的に主要製品の原料と出来高の整合性に関する調査・確認、製品サンプルのDNA鑑定結果の報告を行うとともに、新規製商品の製造・品質管理・表示等に関する書類審査などJAS法適用等の課題に取り組んでおります。

安全衛生委員会活動

定期的に各工場において安全衛生委員会を開催し、労働安全衛生活動に取り組んでおります。

取締役会及び経営会議

開催された15回の取締役会のうちに、定例会議12回、書面決議3回がありました。また、経営会議は12回が開催されました。

監査役への報告体制等

監査役は、重要な意思決定の過程及び業務執行状況を把握するため、毎月内部監査室と定例会議を行い、会計監査人のほか、代表取締役並びに取締役との会合を監査役会の監査計画に基づいて行われております。

財務報告に係る内部統制の構築

内部監査室は、全社的な内部統制と業務プロセスの両面において内部統制の統制・整備・運用状況を把握するとともに、把握された不備への対応及び是正についても検討しております。

反社会的勢力の排除

反社会的勢力排除に向けた基本的な考え方

当社は、コンプライアンスの基本方針を定めた「木徳神糧グループコンプライアンス行動基準」の中で反社会的要求には断固とした姿勢で臨む旨方針に定めております。

また、全役職員に配布している「木徳神糧グループコンプライアンス活動ハンドブック」に以下の項目を明記しております。

- ・ 市民社会の秩序や安全に脅威を与え、健全な経済、社会の発展を阻害する反社会的な勢力、団体と関係をもってはなりません。
- ・ 発行主体が明確ではない新聞や雑誌類等が届いた場合には、放置せず、直ちに上司あるいは総務室、コンプライアンス相談窓口ご連絡し、その指示に従わなければなりません。
- ・ 自分で意図しないままに反社会的勢力、団体と何らかの関係を持ってしまった場合には、隠すことなく、勇気をもって、その事実を上司あるいは総務室、コンプライアンス相談窓口へ報告、相談してください。会社として対処していくようにします。
- ・ 会社または自らの利益を得るために、反社会的勢力、団体を一切利用してはなりません。
- ・ 反社会的勢力、団体と関係がある取引先とは、いかなる取引も行ってはなりません。
- ・ 新しく取引する際には、インターネットの検索や興信所の情報並びに業界の評判等で相手が反社会的勢力や団体と関係がないことを必ずチェックします。

反社会的勢力排除に向けた整備状況

反社会的勢力排除の方針等当社のコンプライアンスに関する基本方針を纏めた「コンプライアンス行動基準」を全役職員に示達すると共に、その内容、推進体制等をマニュアル化した「木徳神糧グループコンプライアンス活動ハンドブック」を木徳神糧グループの全役職員に配布しております。その後の活動及び整備状況は以下のとおりです。

- ・ 平成15年6月1日より木徳神糧グループの全役職員を対象とし、当社社長を委員長とするコンプライアンス委員会の活動をスタートいたしました。
- ・ コンプライアンス活動推進の実働リーダーは管理部門担当役員となりますが、一元的に情報を管理できるよう一義的な対応窓口としてコンプライアンス相談窓口を設置し、総務室長がその役割を担っております。総務室長は、セミナー等で情報を収集する一方、所轄の警察や金融機関等とも親密な関係を維持し、反社会的勢力についての情報を取得し、必要に応じて支援をしてもらえる体制を構築しております。
- ・ 外部の法律事務所と契約を結び、何かあれば直ぐ相談・連携できる体制を構築していると共に、同法律事務所に当社の内部通報窓口を設置し社員は匿名でもコンプライアンスに関して直接法律事務所に相談できる体制を構築しております。
- ・ 役職員へのコンプライアンス全般についての意識の醸成、啓蒙促進を図るために、コンプライアンス委員会、コンプライアンス推進会議並びにコンプライアンス職場会議等ではケーススタディーによるグループ討議、市販のコンプライアンス教育ビデオや「木徳神糧グループコンプライアンス活動ハンドブック」を活用した勉強会等の研修活動を継続的に実施しております。

(2) 【監査報酬の内容等】

【監査公認会計士等に対する報酬の内容】

区分	前連結会計年度		当連結会計年度	
	監査証明業務に 基づく報酬(千円)	非監査業務に 基づく報酬(千円)	監査証明業務に 基づく報酬(千円)	非監査業務に 基づく報酬(千円)
提出会社	23,000		23,500	
連結子会社				
計	23,000		23,500	

【その他重要な報酬の内容】

該当事項はありません。

【監査公認会計士等の提出会社に対する非監査業務の内容】

該当事項はありません。

【監査報酬の決定方針】

当社の監査公認会計士等に対する報酬につきましては、監査公認会計士等の監査計画の範囲・内容・日数などの相当性を検証し、会社法の定めに従い監査役会の同意を得た上で決定しております。

第5 【経理の状況】

1 連結財務諸表及び財務諸表の作成方法について

(1) 当社の連結財務諸表は、「連結財務諸表の用語、様式及び作成方法に関する規則」(昭和51年大蔵省令第28号。以下「連結財務諸表規則」という。)に基づいて作成しております。

なお、当連結会計年度(平成26年1月1日から平成26年12月31日まで)の連結財務諸表に含まれる比較情報については、「財務諸表の用語、様式及び作成方法に関する規則等の一部を改正する内閣府令」(平成24年9月21日内閣府令第61号)附則第3条第2項により、改正前の連結財務諸表規則に基づいて作成しております。

(2) 当社の財務諸表は、「財務諸表等の用語、様式及び作成方法に関する規則」(昭和38年大蔵省令第59号。以下「財務諸表等規則」という。)に基づいて作成しております。

なお、当事業年度(平成26年1月1日から平成26年12月31日まで)の財務諸表に含まれる比較情報については、「財務諸表の用語、様式及び作成方法に関する規則等の一部を改正する内閣府令」(平成24年9月21日内閣府令第61号)附則第2条第2項により、改正前の財務諸表等規則に基づいて作成しております。

また、当社は、特例財務諸表提出会社に該当し、財務諸表等規則第127条の規定により財務諸表を作成しております。

2 監査証明について

当社は、金融商品取引法第193条の2第1項の規定に基づき、連結会計年度(平成26年1月1日から平成26年12月31日まで)の連結財務諸表及び第67期(平成26年1月1日から平成26年12月31日まで)の財務諸表について、SK東京監査法人により監査を受けております。

3 連結財務諸表等の適正性を確保するための特段の取組みについて

当社は、連結財務諸表等の適正性を確保するための特段の取組みを行っております。具体的には、会計基準等の内容を適切に把握し、または会計基準等の変更等についての的確に対応できる体制を整備するため、公益財団法人財務会計基準機構へ加入し、適正な連結財務諸表等の開示に努めております。また、将来の指定国際会計基準の適用に備え、監査法人等が主催する研修会への参加並びに会計専門書の定期購読を行っております。

1 【連結財務諸表等】

(1) 【連結財務諸表】

【連結貸借対照表】

(単位：千円)

	前連結会計年度 (平成25年12月31日)	当連結会計年度 (平成26年12月31日)
資産の部		
流動資産		
現金及び預金	2 2,088,744	2 2,482,046
受取手形及び売掛金	4 10,211,838	4 8,804,139
商品及び製品	3,223,082	2,773,736
仕掛品	451,789	396,823
原材料及び貯蔵品	3,115,401	2,610,908
前渡金	1,762,668	2,516,863
未収入金	170,898	86,754
繰延税金資産	272,312	143,251
リース債権	452	1,468
その他	237,686	214,379
貸倒引当金	6,869	6,415
流動資産合計	21,528,006	20,023,956
固定資産		
有形固定資産		
建物及び構築物	2 7,218,194	2 7,068,802
減価償却累計額	5,107,103	5,130,446
建物及び構築物（純額）	2,111,091	1,938,355
機械装置及び運搬具	7,067,082	7,191,710
減価償却累計額	6,192,394	6,312,521
機械装置及び運搬具（純額）	874,687	879,188
土地	2 2,649,580	2 2,649,580
リース資産	132,916	132,916
減価償却累計額	41,316	66,757
リース資産（純額）	91,600	66,159
その他	390,220	297,448
減価償却累計額	289,741	255,406
その他（純額）	100,479	42,042
有形固定資産合計	5,827,439	5,575,326
無形固定資産		
ソフトウェア	42,744	35,241
リース資産	84,540	64,250
その他	26,674	27,293
無形固定資産合計	153,959	126,785
投資その他の資産		
投資有価証券	1 1,554,265	1 1,803,234
長期貸付金	2,923	2,873
長期前払費用	9,663	18,233
繰延税金資産	1,854	-
リース債権	19,187	17,718
その他	1 534,450	1 541,597
貸倒引当金	5,378	7,110
投資その他の資産合計	2,116,966	2,376,546
固定資産合計	8,098,365	8,078,659
資産合計	29,626,371	28,102,615

(単位：千円)

	前連結会計年度 (平成25年12月31日)	当連結会計年度 (平成26年12月31日)
負債の部		
流動負債		
支払手形及び買掛金	2 5,161,526	2 4,676,449
短期借入金	2 9,102,955	2 5,659,690
1年内償還予定の社債	140,000	80,000
1年内返済予定の長期借入金	2 1,965,212	2 2,255,996
リース債務	45,730	42,973
繰延税金負債	6	-
未払法人税等	3,575	155,976
賞与引当金	162,049	166,212
事業撤退損失引当金	-	27,384
設備撤去費用引当金	-	6,900
資産除去債務	-	695
その他	2,569,179	3,217,317
流動負債合計	19,150,236	16,289,596
固定負債		
社債	80,000	-
長期借入金	2 3,478,825	2 4,262,926
リース債務	130,409	87,436
繰延税金負債	327,545	502,144
退職給付引当金	16,752	-
役員退職慰労引当金	59,412	72,262
退職給付に係る負債	-	19,338
資産除去債務	73,577	73,155
負ののれん	348	-
その他	38,938	37,027
固定負債合計	4,205,809	5,054,290
負債合計	23,356,046	21,343,887
純資産の部		
株主資本		
資本金	529,500	529,500
資本剰余金	331,789	331,789
利益剰余金	4,794,256	5,426,789
自己株式	17,912	18,754
株主資本合計	5,637,632	6,269,324
その他の包括利益累計額		
その他有価証券評価差額金	276,860	323,512
繰延ヘッジ損益	42,248	55,671
為替換算調整勘定	52,264	27,630
その他の包括利益累計額合計	266,845	351,553
少数株主持分	365,846	137,850
純資産合計	6,270,324	6,758,727
負債純資産合計	29,626,371	28,102,615

【連結損益計算書及び連結包括利益計算書】

【連結損益計算書】

(単位：千円)

	前連結会計年度 (自 平成25年 1月 1日 至 平成25年12月31日)	当連結会計年度 (自 平成26年 1月 1日 至 平成26年12月31日)
売上高	115,547,438	106,099,536
売上原価	1 110,556,461	1 99,070,573
売上総利益	4,990,976	7,028,963
販売費及び一般管理費	2 5,903,725	2 5,897,370
営業利益又は営業損失()	912,749	1,131,592
営業外収益		
受取利息	5,415	3,702
受取配当金	35,088	50,995
受取保険金	12,105	3,732
不動産賃貸料	49,003	49,144
負ののれん償却額	366	366
貸倒引当金戻入額	8,998	1,330
その他	69,547	58,400
営業外収益合計	180,525	167,673
営業外費用		
支払利息	147,881	124,564
不動産賃貸費用	17,472	22,171
為替差損	23,141	46,355
その他	9,975	16,846
営業外費用合計	198,471	209,938
経常利益又は経常損失()	930,695	1,089,328
特別利益		
固定資産売却益	3 2,279	3 251
受取補償金	33,350	-
負ののれん発生益	-	161,730
特別利益合計	35,630	161,981
特別損失		
固定資産売却損	4 5,443	-
固定資産除却損	5 2,396	5 883
投資有価証券評価損	-	1,561
投資有価証券清算損	1,167	-
減損損失	-	6 70,410
事業撤退損	-	25,926
事業撤退損失引当金繰入額	-	27,384
設備撤去費用引当金繰入額	-	6,900
その他	-	4
特別損失合計	9,007	133,070
税金等調整前当期純利益又は税金等調整前当期純損失()	904,071	1,118,239
法人税、住民税及び事業税	8,892	160,982
法人税等還付税額	5,035	-
法人税等調整額	335,344	276,219
法人税等合計	331,487	437,201
少数株主損益調整前当期純利益又は少数株主損益調整前当期純損失()	572,583	681,038
少数株主損失()	25,737	2,394
当期純利益又は当期純損失()	546,846	683,432

【連結包括利益計算書】

(単位：千円)

	前連結会計年度 (自 平成25年 1月 1日 至 平成25年12月31日)	当連結会計年度 (自 平成26年 1月 1日 至 平成26年12月31日)
少数株主損益調整前当期純利益又は少数株主損益調整前当期純損失()	572,583	681,038
その他の包括利益		
その他有価証券評価差額金	225,854	46,868
繰延ヘッジ損益	61,365	13,422
為替換算調整勘定	33,637	33,289
その他の包括利益合計	198,126	93,580
包括利益	374,456	774,618
(内訳)		
親会社株主に係る包括利益	358,740	768,140
少数株主に係る包括利益	15,716	6,478

【連結株主資本等変動計算書】

前連結会計年度(自 平成25年 1月 1日 至 平成25年12月31日)

(単位：千円)

	株主資本				
	資本金	資本剰余金	利益剰余金	自己株式	株主資本合計
当期首残高	529,500	331,687	5,392,005	17,477	6,235,716
当期変動額					
剰余金の配当			50,903		50,903
当期純損失()			546,846		546,846
自己株式の取得				627	627
自己株式の処分		101		192	293
株主資本以外の項目 の当期変動額(純額)					
当期変動額合計		101	597,749	435	598,083
当期末残高	529,500	331,789	4,794,256	17,912	5,637,632

	その他の包括利益累計額				少数株主持分	純資産合計
	その他有価証券 評価差額金	繰延ヘッジ損益	為替換算調整勘定	その他の包括利益 累計額合計		
当期首残高	52,687	103,614	77,562	78,739	381,562	6,696,018
当期変動額						
剰余金の配当						50,903
当期純損失()						546,846
自己株式の取得						627
自己株式の処分						293
株主資本以外の項目 の当期変動額(純額)	224,172	61,365	25,297	188,105	15,716	172,389
当期変動額合計	224,172	61,365	25,297	188,105	15,716	425,694
当期末残高	276,860	42,248	52,264	266,845	365,846	6,270,324

当連結会計年度(自 平成26年 1月 1日 至 平成26年12月31日)

(単位：千円)

	株主資本				
	資本金	資本剰余金	利益剰余金	自己株式	株主資本合計
当期首残高	529,500	331,789	4,794,256	17,912	5,637,632
当期変動額					
剰余金の配当			50,899		50,899
当期純利益			683,432		683,432
自己株式の取得				841	841
自己株式の処分		-		-	-
株主資本以外の項目 の当期変動額（純額）					
当期変動額合計	-	-	632,533	841	631,691
当期末残高	529,500	331,789	5,426,789	18,754	6,269,324

	その他の包括利益累計額				少数株主持分	純資産合計
	その他有価証券 評価差額金	繰延ヘッジ損益	為替換算調整勘定	その他の包括利益 累計額合計		
当期首残高	276,860	42,248	52,264	266,845	365,846	6,270,324
当期変動額						
剰余金の配当						50,899
当期純利益						683,432
自己株式の取得						841
自己株式の処分						-
株主資本以外の項目 の当期変動額（純額）	46,651	13,422	24,634	84,708	227,996	143,288
当期変動額合計	46,651	13,422	24,634	84,708	227,996	488,403
当期末残高	323,512	55,671	27,630	351,553	137,850	6,758,727

【連結キャッシュ・フロー計算書】

	(単位：千円)	
	前連結会計年度 (自 平成25年 1月 1日 至 平成25年12月31日)	当連結会計年度 (自 平成26年 1月 1日 至 平成26年12月31日)
営業活動によるキャッシュ・フロー		
税金等調整前当期純利益又は税金等調整前当期純損失()	904,071	1,118,239
減価償却費	430,526	435,845
減損損失	-	70,410
負ののれん償却額	366	366
負ののれん発生益	-	161,730
貸倒引当金の増減額(は減少)	1,249	453
賞与引当金の増減額(は減少)	1,253	4,162
設備撤去費用引当金の増減額(は減少)	-	6,900
事業撤退損失引当金の増減額(は減少)	-	27,384
退職給付に係る負債の増減額(は減少)	2,477	2,585
役員退職慰労引当金の増減額(は減少)	16,237	12,850
受取利息及び受取配当金	40,503	54,698
支払利息	147,881	124,564
固定資産売却損益(は益)	3,163	251
固定資産除却損	2,396	883
デリバティブ評価損益(は益)	8,912	205
受取補償金	33,350	-
投資有価証券清算損益(は益)	1,167	-
投資有価証券評価損益(は益)	-	1,561
事業撤退損	-	25,926
売上債権の増減額(は増加)	230,872	1,422,699
たな卸資産の増減額(は増加)	1,039,633	1,053,031
仕入債務の増減額(は減少)	1,702,765	485,518
未払消費税等の増減額(は減少)	9,108	285,374
未収入金の増減額(は増加)	54,113	39,312
リース債権の増減額(は増加)	19,639	452
その他の流動資産の増減額(は増加)	210,400	727,480
その他の流動負債の増減額(は減少)	144,688	424,350
その他	21,668	18,648
小計	1,429,378	3,607,593
利息及び配当金の受取額	35,933	47,062
利息の支払額	142,164	111,702
補償金の受取額	33,350	-
法人税等の支払額又は還付額(は支払)	163,861	42,556
その他	31,530	26,973
営業活動によるキャッシュ・フロー	1,634,589	3,612,484
投資活動によるキャッシュ・フロー		
定期預金の増減額(は増加)	-	410
有形固定資産の取得による支出	654,656	264,335
有形固定資産の売却による収入	4,339	4,692
無形固定資産の取得による支出	22,303	6,776
投資有価証券の取得による支出	31,672	35,228
出資金の回収による収入	-	200
子会社株式の取得による支出	-	216,232
貸付けによる支出	11,861	1,236
貸付金の回収による収入	4,542	6,327
その他	15,118	31,288
投資活動によるキャッシュ・フロー	696,494	544,287

(単位：千円)

	前連結会計年度 (自 平成25年1月1日 至 平成25年12月31日)	当連結会計年度 (自 平成26年1月1日 至 平成26年12月31日)
財務活動によるキャッシュ・フロー		
短期借入金の純増減額（ は減少）	1,028,522	3,508,773
長期借入れによる収入	2,890,000	3,309,266
長期借入金の返済による支出	1,809,960	2,260,081
社債の償還による支出	140,000	140,000
リース債務の返済による支出	39,993	45,730
自己株式の処分による収入	192	-
自己株式の取得による支出	627	841
配当金の支払額	50,903	50,899
少数株主への配当金の支払額	-	797
財務活動によるキャッシュ・フロー	1,877,230	2,697,857
現金及び現金同等物に係る換算差額	33,309	22,552
現金及び現金同等物の増減額（ は減少）	420,543	392,891
現金及び現金同等物の期首残高	2,488,288	2,067,744
現金及び現金同等物の期末残高	2,067,744	2,460,636

【注記事項】

(連結財務諸表作成のための基本となる重要な事項)

1 連結の範囲に関する事項

(1) 連結子会社の数 4社

連結子会社の名称

内外食品株式会社

東洋キトクフーズ株式会社

アンジメックス・キトク有限会社

キトク・アメリカ会社

(2) 主要な非連結子会社の名称等

主要な非連結子会社

有限会社末長

キトク・タイランド会社

一番保険サービス株式会社

木徳(大連)貿易有限公司

関東内外食品事業協同組合

(連結の範囲から除いた理由)

非連結子会社はいずれも小規模であり、各社の総資産、売上高、当期純損益(持分に見合う額)及び利益剰余金(持分に見合う額)は、連結財務諸表に重要な影響を及ぼしていないためであります。

2 持分法の適用に関する事項

(1) 持分法適用の関連会社数

持分法適用の適用対象となる会社はありません。

(2) 持分法非適用会社の名称等

主要な非連結子会社

有限会社末長

キトク・タイランド会社

一番保険サービス株式会社

木徳(大連)貿易有限公司

関東内外食品事業協同組合

(持分法を適用しない理由)

各社の当期純損益(持分に見合う額)及び利益剰余金(持分に見合う額)等からみて、持分法の対象から除いても連結財務諸表に及ぼす影響が軽微であり、かつ重要性がないため持分法の適用範囲から除外しております。

3 連結子会社の事業年度等に関する事項

すべての連結子会社の事業年度の末日は、連結決算日と一致しております。

4 会計処理基準に関する事項

(1) 重要な資産の評価基準及び評価方法

イ 有価証券

その他有価証券

時価のあるもの

決算日の市場価格等に基づく時価法(評価差額は全部純資産直入法により処理し、売却原価は移動平均法により算定)

時価のないもの

移動平均法による原価法

ロ デリバティブ

時価法

ハ たな卸資産

商品・原材料・製品・仕掛品

主として先入先出法による原価法(貸借対照表価額については収益性の低下に基づく簿価切下げの方法)を採用しております。

貯蔵品

主として最終仕入法による原価法(貸借対照表価額については収益性の低下に基づく簿価切下げの方法)を採用しております。

(2) 重要な減価償却資産の減価償却の方法

イ 有形固定資産(リース資産を除く)

定率法(ただし、平成10年4月1日以降に取得した建物(建物附属設備を除く)については定額法)を採用しております。

なお、主な耐用年数は次のとおりであります。

建物及び構築物 6年～47年

機械装置及び運搬具 2年～15年

ロ 無形固定資産(リース資産を除く)

定額法を採用しております。なお、自社利用のソフトウェアについては、社内における見込利用可能期間(5年)に基づく定額法を採用しております。

ハ リース資産

リース期間を耐用年数とし、残存価額を零とする定額法を採用しております。

なお、所有権移転外ファイナンス・リース取引のうち、リース料総額が3,000千円以下の企業の事業内容に照らして重要性の乏しいリース取引については、通常の賃貸借取引に係る方法に準じた会計処理によっております。

(3) 重要な引当金の計上基準

イ 貸倒引当金

債権の貸倒れによる損失に備えるため、一般債権については貸倒実績率等により、貸倒懸念債権等特定の債権については個別に回収可能性を勘案し、回収不能見込額を計上しております。

ロ 賞与引当金

従業員賞与の支給に備えるため、支給見込額に基づき計上しております。

ハ 役員退職慰労引当金

役員の退職慰労金の支出に備えるため、内規に基づく期末要支給額を計上しております。

ニ 事業撤退損失引当金

事業撤退による損失に備えるため、損失見込相当額を計上しております。

ホ 設備撤去費用引当金

特定の工場設備の撤去費用の支払に備えるため、当連結会計年度末における合理的に算出された見込額を計上しております。

(4) 重要な外貨建の資産又は負債の本邦通貨への換算基準

外貨建金銭債権債務は、連結決算日の直物為替相場により円貨に換算し、換算差額は損益として処理しております。

なお、在外子会社の資産及び負債は、決算日の直物為替相場により円貨に換算し、収益及び費用は期中平均相場により円貨に換算し、換算差額は純資産の部における為替換算調整勘定及び少数株主持分に含めて計上しております。

(5) 重要なヘッジ会計の方法

イ ヘッジ会計の方法

繰延ヘッジ処理を採用しております。また、為替変動リスクのヘッジについて振当処理の要件を充たしている場合には振当処理を、金利スワップについて特例処理の条件を充たしている場合には特例処理を採用しております。

ロ ヘッジ手段とヘッジ対象

ヘッジ手段...為替予約、金利スワップ

ヘッジ対象...外貨建予定取引、借入金

ハ ヘッジ方針

将来の為替変動によるリスクを回避する目的で、実需の範囲内で対象取引のヘッジを行っております。また、変動金利を固定金利に変換する目的で金利スワップを利用し、キャッシュ・フローを固定化し金利変動によるリスクを回避しております。

ニ ヘッジ有効性評価の方法

ヘッジ対象の相場変動又はキャッシュ・フロー変動の累計とヘッジ手段の相場変動又はキャッシュ・フロー変動の累計を比較し、その変動額の比率によって有効性を評価しております。

ただし、特例処理によっている金利スワップについては、有効性の評価を省略しております。

(6) のれんの償却方法及び償却期間

のれん及び平成22年3月31日以前に発生した負ののれんの償却については、5年間の均等償却を行っております。

(7) 連結キャッシュ・フロー計算書における資金の範囲

手許現金、随時引き出し可能な預金及び容易に換金可能であり、かつ、価値の変動について僅少なりリスクしか負わない取得日から3ヶ月以内に償還期限の到来する短期投資からなっております。

(8) その他連結財務諸表作成のための重要な事項

消費税等の会計処理

税抜方式によっております。

(表示方法の変更)

(連結貸借対照表関係)

前連結会計年度において表示していた「退職給付引当金」は「退職給付に関する会計基準」(企業会計基準第26号 平成24年5月17日。以下「退職給付会計基準」という。)及び「退職給付に関する会計基準の適用指針」(企業会計基準適用指針第25号 平成24年5月17日)の適用に伴い、当連結会計年度より、「退職給付に係る負債」として表示しております。

退職給付会計基準等の適用については、退職給付会計基準第37項に定める経過的な取扱いに従っており、表示の組替えは行っておりません。

(連結貸借対照表関係)

1 非連結子会社及び関連会社に対するものは次のとおりであります。

	前連結会計年度 (平成25年12月31日)	当連結会計年度 (平成26年12月31日)
投資有価証券(株式)	33,447千円	177,734千円
出資金	36,640	36,640

2 担保に供している資産及びこれに対応する債務は次のとおりであります。

(1) 担保に供している資産

	前連結会計年度 (平成25年12月31日)	当連結会計年度 (平成26年12月31日)
現金及び預金	10,000千円	10,000千円
建物及び構築物	1,225,764	534,226
土地	1,125,781	928,754
合計	2,361,545	1,472,981

(2) 担保資産に対応する債務

	前連結会計年度 (平成25年12月31日)	当連結会計年度 (平成26年12月31日)
支払手形及び買掛金	10,449千円	9,620千円
短期借入金	46,000	46,000
1年内返済予定の長期借入金	155,720	130,482
長期借入金	349,366	273,885
合計	561,535	459,987

3 偶発債務

債権流動化に伴う買戻義務

	前連結会計年度 (平成25年12月31日)	当連結会計年度 (平成26年12月31日)
(493千米ドル)	52,056千円	(520千米ドル) 62,701千円

4 連結会計年度末日満期手形

(前連結会計年度)

連結会計年度末日満期手形の会計処理については、手形交換日をもって決済処理しております。なお、当連結会計年度末日が金融機関の休日であったため、連結会計年度末日満期手形1,068千円が連結会計年度末残高に含まれております。

(当連結会計年度)

連結会計年度末日満期手形の会計処理については、手形交換日をもって決済処理しております。なお、当連結会計年度末日が金融機関の休日であったため、連結会計年度末日満期手形704千円が連結会計年度末残高に含まれております。

(連結損益計算書関係)

1 (前連結会計年度)

期末たな卸高は、収益性の低下に伴う簿価切下後の金額であり、たな卸資産評価損が売上原価に547,521千円含まれております。

(当連結会計年度)

期末たな卸高は、収益性の低下に伴う簿価切下後の金額であり、たな卸資産評価損が売上原価に229,154千円含まれております。

2 販売費及び一般管理費のうち主要な費目及び金額は次のとおりであります。

	前連結会計年度 (自 平成25年1月1日 至 平成25年12月31日)	当連結会計年度 (自 平成26年1月1日 至 平成26年12月31日)
運賃荷役料	2,470,906千円	2,452,442千円
給料及び手当	1,483,370	1,514,758
減価償却費	100,436	94,597
賞与引当金繰入額	92,434	93,822
退職給付費用	41,917	35,454
貸倒引当金繰入額	621	3,007
役員退職慰労引当金繰入額	16,237	17,550

3 固定資産売却益の内訳は、次のとおりであります。

	前連結会計年度 (自 平成25年1月1日 至 平成25年12月31日)	当連結会計年度 (自 平成26年1月1日 至 平成26年12月31日)
機械装置及び運搬具	2,279千円	251千円

4 固定資産売却損の内訳は、次のとおりであります。

	前連結会計年度 (自 平成25年1月1日 至 平成25年12月31日)	当連結会計年度 (自 平成26年1月1日 至 平成26年12月31日)
機械装置及び運搬具	5,443千円	千円

5 固定資産除却損の内訳は、次のとおりであります。

	前連結会計年度 (自 平成25年1月1日 至 平成25年12月31日)	当連結会計年度 (自 平成26年1月1日 至 平成26年12月31日)
建物及び構築物	234千円	338千円
機械装置及び運搬具	1,282	349
その他の有形固定資産	20	196
ソフトウェア	859	
計	2,396	883

6 減損損失の内訳は、次のとおりであります。

前連結会計年度（自 平成25年1月1日 至 平成25年12月31日）

該当事項はありません。

当連結会計年度（自 平成26年1月1日 至 平成26年12月31日）

当社グループは、以下の資産グループについて減損損失を計上しました。

用途	場所	種類	金額
遊休資産 (岩槻工場)	埼玉県さいたま市岩槻区	建物及び構築物	37,513千円
		機械装置及び運搬具	25,695
		その他（工具、器具及び備品）	6,203
		長期前払費用	998
		計	70,410

当社グループは、セグメントを基礎とし、そのセグメント内で地域別、または商品の種類別にグルーピングを行っております。賃貸用資産及び遊休資産については、それぞれの個別物件ごとにグルーピングを行っております。

岩槻工場については、連結子会社の惣菜事業が撤退し、遊休状態となることから、帳簿価額を回収可能価額まで減額し、当該減少額を減損損失として特別損失に計上しております。

なお、回収可能価額は売却予定の資産については正味売却価額により測定しており、売却予定価額に基づき算定しております。また、売却が見込まれない資産については零として算定しております。

(連結包括利益計算書関係)

その他の包括利益に係る組替調整額及び税効果額

	前連結会計年度 (自 平成25年1月1日 至 平成25年12月31日)	当連結会計年度 (自 平成26年1月1日 至 平成26年12月31日)
その他有価証券評価差額金：		
当期発生額	348,249千円	71,276千円
組替調整額		
税効果調整前	348,249	71,276
税効果額	122,395	24,407
その他有価証券評価差額金	225,854	46,868
繰延ヘッジ損益：		
当期発生額	98,975	18,302
組替調整額		
税効果調整前	98,975	18,302
税効果額	37,610	4,880
繰延ヘッジ損益	61,365	13,422
為替換算調整勘定：		
当期発生額	33,637	33,289
その他の包括利益合計	198,126	93,580

(連結株主資本等変動計算書関係)

前連結会計年度(自 平成25年1月1日 至 平成25年12月31日)

1 発行済株式の種類及び総数並びに自己株式の種類及び株式数に関する事項

	当連結会計年度期首 株式数(株)	当連結会計年度 増加株式数(株)	当連結会計年度 減少株式数(株)	当連結会計年度末 株式数(株)
発行済株式				
普通株式	8,530,000			8,530,000
合計	8,530,000			8,530,000
自己株式				
普通株式 (注1、2)	45,883	1,115	500	46,498
合計	45,883	1,115	500	46,498

(注) 1. 普通株式の自己株式の株式数の増加1,115株は、単元未満株式の買取りによる増加であります。
2. 普通株式の自己株式の株式数の減少500株は、単元未満株式の売却による減少であります。

2 新株予約権及び自己新株予約権に関する事項

該当事項はありません。

3 配当に関する事項

(1) 配当金支払額

決議	株式の種類	配当金の総額 (千円)	1株当たり配当額 (円)	基準日	効力発生日
平成25年3月27日 定時株主総会	普通株式	25,452	3	平成24年12月31日	平成25年3月28日
平成25年8月9日 取締役会	普通株式	25,450	3	平成25年6月30日	平成25年9月24日

(2) 基準日が当連結会計年度に属する配当のうち、配当の効力発生日が翌連結会計年度となるもの

決議	株式の種類	配当金の総額 (千円)	配当の原資	1株当たり 配当額(円)	基準日	効力発生日
平成26年3月27日 定時株主総会	普通株式	25,450	利益剰余金	3	平成25年12月31日	平成26年3月28日

当連結会計年度(自 平成26年1月1日 至 平成26年12月31日)

1 発行済株式の種類及び総数並びに自己株式の種類及び株式数に関する事項

	当連結会計年度期首 株式数(株)	当連結会計年度 増加株式数(株)	当連結会計年度 減少株式数(株)	当連結会計年度末 株式数(株)
発行済株式				
普通株式	8,530,000			8,530,000
合計	8,530,000			8,530,000
自己株式				
普通株式 (注)	46,498	1,512		48,010
合計	46,498	1,512		48,010

(注) 普通株式の自己株式の株式数の増加1,512株は、単元未満株式の買取りによる増加であります。

2 新株予約権及び自己新株予約権に関する事項

該当事項はありません。

3 配当に関する事項

(1) 配当金支払額

決議	株式の種類	配当金の総額 (千円)	1株当たり配当額 (円)	基準日	効力発生日
平成26年3月27日 定時株主総会	普通株式	25,450	3	平成25年12月31日	平成26年3月28日
平成26年8月12日 取締役会	普通株式	25,448	3	平成26年6月30日	平成26年9月22日

(2) 基準日が当連結会計年度に属する配当のうち、配当の効力発生日が翌連結会計年度となるもの

決議	株式の種類	配当金の総額 (千円)	配当の原資	1株当たり 配当額(円)	基準日	効力発生日
平成27年3月27日 定時株主総会	普通株式	59,373	利益剰余金	7	平成26年12月31日	平成27年3月30日

(連結キャッシュ・フロー計算書関係)

現金及び現金同等物の期末残高と連結貸借対照表に掲記されている科目の金額との関係

	前連結会計年度 (自 平成25年1月1日 至 平成25年12月31日)	当連結会計年度 (自 平成26年1月1日 至 平成26年12月31日)
現金及び預金勘定	2,088,744千円	2,482,046千円
預入期間が3か月を超える定期預金	21,000	21,410
現金及び現金同等物	2,067,744	2,460,636

(リース取引関係)

1 ファイナンス・リース取引(借主側)

所有権移転外ファイナンス・リース取引

リース資産の内容

(ア)有形固定資産

主として、基幹システムのサーバー(工具器具備品)であります。

(イ)無形固定資産

基幹システム(ソフトウェア)であります。

リース資産の減価償却の方法

連結財務諸表作成のための基本となる重要な事項「4 会計処理基準に関する事項(2)重要な減価償却資産の減価償却の方法」に記載のとおりであります。

(金融商品関係)

1 金融商品の状況に関する事項

(1) 金融商品に対する取組方針

当社グループは、国内外における事業を行うための(設備投資、事業、資金)計画に基づいて必要な資金(主に銀行借入や社債発行)を調達しております。一時的な余剰資金は、預金などの安全性の高い金融資産で運用しております。また、デリバティブは、後述するリスクを回避するために利用しており、投機的な取引は行わない方針であります。

(2) 金融商品の内容及びそのリスク

営業債権である受取手形及び売掛金は、顧客の信用リスクに晒されております。また、海外で事業を行うにあたり生じる外貨建ての営業債権である受取手形及び売掛金については、為替の変動リスクに晒されております。

投資有価証券は、主に取引先企業との業務に関連する株式であり、市場価格の変動リスクに晒されております。

営業債務である支払手形及び買掛金は、そのほとんどが1ヵ月以内の支払期日であります。また、海外で事業を行うにあたり生じる外貨建ての営業債務については、為替の変動リスクに晒されております。

借入金及び社債のうち、短期借入金は主に営業取引に係る資金調達であり、長期借入金及び社債は主に営業取引及び設備投資に係る資金調達であり、償還日は最長で決算日後4年であります。このうち一部は、流動性リスクに晒されております。

デリバティブ取引は、外貨建ての営業債権債務に係る為替の変動リスクに対するヘッジ取引を目的とした先物為替予約取引、借入金に係る支払金利の変動リスクに対するヘッジ取引を目的とした金利スワップ取引であります。

なお、ヘッジ会計に関するヘッジ手段とヘッジ対象、ヘッジ方針、ヘッジの有効性の評価方法等については、前述の連結財務諸表作成のための基本となる重要な事項「4 会計処理基準に関する事項(5)重要なヘッジ会計の方法」をご参照ください。

(3) 金融商品に係るリスク管理体制

信用リスク(取引先の契約不履行等に係るリスク)の管理

当社グループは、社内管理規程に従い、営業債権について、債権管理部門において取引先の状況を定期的にモニタリングし、取引相手ごとに期日及び残高を管理するとともに、財務状況等の悪化等による回収懸念の早期把握や軽減を図っております。

デリバティブ取引の利用にあたっては、契約先は、信用度の高い国内の銀行であるため、信用リスクはほとんどないと認識しております。

市場リスク(為替や金利等の変動リスク)の管理

当社グループは、外貨建ての営業債権債務に係る為替の変動リスクに対して、原則として先物為替予約を利用してヘッジしております。また、当社は、借入金に係る支払金利の変動リスクを抑制するために、金利スワップ取引を利用しております。

投資有価証券については、定期的に時価や発行体(取引先企業)の財務状況を把握し、市況や取引先企業との関係を勘案して保有状況を継続的に見直しております。

デリバティブ取引については、デリバティブ管理規程に基づき、担当部署が決裁担当者の承認を得て取引を行い、記帳及び契約先と残高照合等を行っております。

資金調達に係る流動性リスク(支払期日に支払いを実行できなくなるリスク)の管理

当社グループは、年次・月次の資金計画に基づき運転資金の需要を把握し、当座借越契約より必要な資金調達枠を確保し、流動性リスクを低減しております。

(4) 金融商品の時価等に関する事項についての補足説明

金融商品の時価には、市場価格に基づく価額のほか、市場価格がない場合には合理的に算定された価額が含まれております。当該価額の算定においては変動要因を織り込んでいるため、異なる前提条件等を採用することにより、当該価額が変動することもあります。また、注記事項「デリバティブ取引関係」におけるデリバティブ取引に関する契約額等については、その金額自体がデリバティブ取引に係る市場リスクを示すものではありません。

2 金融商品の時価等に関する事項

連結貸借対照表計上額、時価及びこれらの差額については次のとおりであります。なお、時価を把握することが極めて困難と認められるものは、次表には含めておりません((注2)参照)。

前連結会計年度(平成25年12月31日)

	連結貸借対照表計上額 (千円)	時価(千円)	差額(千円)
(1) 現金及び預金	2,088,744	2,088,744	
(2) 受取手形及び売掛金	10,211,838	10,211,838	
(3) 投資有価証券 其他有価証券	1,226,490	1,226,490	
資産計	13,527,074	13,527,074	
(1) 支払手形及び買掛金	5,161,526	5,161,526	
(2) 短期借入金	9,102,955	9,102,955	
(3) 社債	220,000	220,813	813
(4) 長期借入金	5,444,037	5,445,509	1,472
負債計	19,928,519	19,930,805	2,285
デリバティブ取引()	68,762	68,762	

() デリバティブ取引によって生じた正味の債権・債務は純額で表示しており、合計で正味の債務となる項目については、()で表示しております。

当連結会計年度(平成26年12月31日)

	連結貸借対照表計上額 (千円)	時価(千円)	差額(千円)
(1) 現金及び預金	2,482,046	2,482,046	
(2) 受取手形及び売掛金	8,804,139	8,804,139	
(3) 投資有価証券 其他有価証券	1,330,768	1,330,768	
資産計	12,616,954	12,616,954	
(1) 支払手形及び買掛金	4,676,449	4,676,449	
(2) 短期借入金	5,659,690	5,659,690	
(3) 1年内償還予定の社債	80,000	80,000	
(4) 長期借入金	6,518,922	6,543,942	25,019
負債計	16,935,062	16,960,082	25,019
デリバティブ取引()	86,445	86,445	

() デリバティブ取引によって生じた正味の債権・債務は純額で表示しており、合計で正味の債務となる項目については、()で表示しております。

(注1)金融商品の時価の算定方法並びに有価証券及びデリバティブ取引に関する事項

資産

(1) 現金及び預金、(2) 受取手形及び売掛金

これらは短期間で決済されるため、時価は帳簿価額にほぼ等しいことから、当該帳簿価額によっております。

(3) 投資有価証券

これらの時価については、株式は取引所の価格によっております。

負債

(1) 支払手形及び買掛金、(2) 短期借入金、(3) 1年内償還予定の社債

これらは短期間で決済されるため、時価は帳簿価額にほぼ等しいことから、当該帳簿価額によっております。

(4) 長期借入金

元金の合計額を、新規に同様の借入を行った場合に想定される利率で割り引いた現在価値により算定しております。なお、長期借入金には1年内返済予定の長期借入金を含めております。

デリバティブ取引

取引金融機関から提示された価格を時価としております。ただし、為替予約等の振当処理によるものはヘッジ対象とされている買掛金と一体として処理しているため、その時価は当該買掛金の時価に含め、金利スワップの特例処理によるものは、ヘッジ対象とされている長期借入金と一体として処理されているため、その時価は当該長期借入金の時価に含めて記載しております。

(注2)時価を把握することが極めて困難と認められる金融商品の連結貸借対照表計上額

(単位：千円)

区分	平成25年12月31日	平成26年12月31日
非上場株式	327,775	472,465

上記については、市場価格がなく、時価を把握することが極めて困難と認められるため「(3) 投資有価証券」には含めておりません。

(注3)金銭債権の連結決算日後の償還予定額

前連結会計年度(平成25年12月31日)

	1年以内(千円)	1年超 5年以内(千円)	5年超 10年以内(千円)	10年超(千円)
現金及び預金	2,088,744			
受取手形及び売掛金	10,211,838			
合計	12,300,583			

当連結会計年度(平成26年12月31日)

	1年以内(千円)	1年超 5年以内(千円)	5年超 10年以内(千円)	10年超(千円)
現金及び預金	2,482,046			
受取手形及び売掛金	8,804,139			
合計	11,286,185			

(注4)社債、長期借入金、リース債務及びその他の有利子負債の連結決算日後の返済予定額
 前連結会計年度(平成25年12月31日)

区分	1年以内(千円)	1年超 2年以内(千円)	2年超 3年以内(千円)	3年超 4年以内(千円)	4年超 5年以内(千円)	5年超(千円)
短期借入金	9,102,955					
社債	140,000	80,000				
長期借入金	1,965,212	1,475,946	1,161,894	616,877	224,108	
リース債務	45,730	42,973	40,662	40,092	6,682	
合計	11,253,898	1,598,919	1,202,556	656,969	230,790	

当連結会計年度(平成26年12月31日)

区分	1年以内(千円)	1年超 2年以内(千円)	2年超 3年以内(千円)	3年超 4年以内(千円)	4年超 5年以内(千円)	5年超(千円)
短期借入金	5,659,690					
社債	80,000					
長期借入金	2,255,996	1,941,944	1,304,010	740,978	275,992	
リース債務	42,973	40,662	40,092	6,682		
合計	8,038,661	1,982,606	1,344,102	747,660	275,992	

(有価証券関係)

1 その他有価証券

前連結会計年度(平成25年12月31日)

	種類	連結貸借対照表 計上額(千円)	取得原価 (千円)	差額(千円)
連結貸借対照表計上額が 取得原価を超えるもの	(1) 株式	1,226,100	802,998	423,101
	(2) 債券			
	国債・ 地方債等			
	社債			
	その他			
(3) その他				
	小計	1,226,100	802,998	423,101
連結貸借対照表計上額が 取得原価を超えないもの	(1) 株式	390	400	10
	(2) 債券			
	国債・ 地方債等			
	社債			
	その他			
(3) その他				
	小計	390	400	10
合計		1,226,490	803,399	423,091

(注) 関係会社株式、非上場株式については、市場価格がなく、時価を把握することが極めて困難と認められることから、上表の「その他有価証券」には含めておりません。これらの連結貸借対照表計上額については、注記事項「金融商品関係」をご参照ください。

当連結会計年度(平成26年12月31日)

	種類	連結貸借対照表 計上額(千円)	取得原価 (千円)	差額(千円)
連結貸借対照表計上額が 取得原価を超えるもの	(1) 株式	1,330,768	836,249	494,518
	(2) 債券 国債・ 地方債等 社債 その他			
	(3) その他			
	小計	1,330,768	836,249	494,518
連結貸借対照表計上額が 取得原価を超えないもの	(1) 株式			
	(2) 債券 国債・ 地方債等 社債 その他			
	(3) その他			
	小計			
合計		1,330,768	836,249	494,518

(注) 関係会社株式、非上場株式については、市場価格がなく、時価を把握することが極めて困難と認められることから、上表の「其他有価証券」には含めておりません。これらの連結貸借対照表計上額については、注記事項「金融商品関係」をご参照ください。

2 減損処理を行った有価証券

前連結会計年度(自 平成25年1月1日 至 平成25年12月31日)

該当事項はありません。

当連結会計年度(自 平成26年1月1日 至 平成26年12月31日)

金額の重要性が乏しいため、記載を省略しております。

(デリバティブ取引関係)

1 ヘッジ会計が適用されていないデリバティブ取引

(1) 通貨関連

前連結会計年度(自 平成25年1月1日 至 平成25年12月31日)

区分	取引の種類	契約額等 (千円)	契約額等のうち 1年超(千円)	時価 (千円)	評価損益 (千円)
市場取引以外の取引	為替予約取引				
	買建 米ドル	9,914		618	618
合計		9,914		618	618

(注) 時価の算定方法 取引先金融機関から提示された価格等に基づいて算定しております。

当連結会計年度(自 平成26年1月1日 至 平成26年12月31日)

該当取引はありません。

2 ヘッジ会計が適用されているデリバティブ取引

(1) 通貨関連

前連結会計年度(自 平成25年1月1日 至 平成25年12月31日)

ヘッジ会計の方法	取引の種類	主なヘッジ対象	契約額等 (千円)	契約額等のうち 1年超(千円)	時価 (千円)
為替予約等の振当処理	為替予約取引				
	買建 米ドル	買掛金	1,798,742		68,143
合計			1,798,742		68,143

(注) 時価の算定方法 取引先金融機関から提示された価格等に基づいて算定しております。

当連結会計年度(自 平成26年1月1日 至 平成26年12月31日)

ヘッジ会計の方法	取引の種類	主なヘッジ対象	契約額等 (千円)	契約額等のうち 1年超(千円)	時価 (千円)
為替予約等の振当処理	為替予約取引				
	買建 米ドル	買掛金	4,087,222		86,445
合計			4,087,222		86,445

(注) 時価の算定方法 取引先金融機関から提示された価格等に基づいて算定しております。

(2) 金利関連

前連結会計年度(自 平成25年1月1日 至 平成25年12月31日)

ヘッジ会計の方法	取引の種類	主なヘッジ対象	契約額等 (千円)	契約額等のうち 1年超(千円)	時価 (千円)
金利スワップの特例処理	金利スワップ取引 支払固定・ 受取変動	長期借入金	764,000	441,000	(注)

(注) 金利スワップの特例処理によるものは、ヘッジ対象とされている長期借入金と一体として処理されているため、その時価は、当該長期借入金の時価に含めて記載しております。

当連結会計年度(自 平成26年1月1日 至 平成26年12月31日)

ヘッジ会計の方法	取引の種類	主なヘッジ対象	契約額等 (千円)	契約額等のうち 1年超(千円)	時価 (千円)
金利スワップの特例処理	金利スワップ取引 支払固定・ 受取変動	長期借入金	1,857,500	1,264,500	(注)

(注) 金利スワップの特例処理によるものは、ヘッジ対象とされている長期借入金と一体として処理されているため、その時価は、当該長期借入金の時価に含めて記載しております。

(退職給付関係)

前連結会計年度(自 平成25年1月1日 至 平成25年12月31日)

1. 採用している退職給付制度の概要

当社及び一部の連結子会社においては、退職金制度として、確定拠出年金制度を採用しております。また、一部の連結子会社においては、退職金制度として、退職一時金制度を採用しております。このほか、複数事業主制度として、日本食鳥鶏卵産業厚生年金基金に加入していましたが、同基金は平成25年10月21日付で厚生労働大臣より解散の認可を受けております。また、従業員の退職等に際して割増退職金を支払う場合があります。

2. 退職給付債務に関する事項

退職給付債務(千円)	16,752
未積立退職給付債務(千円)	16,752
退職給付引当金(千円)	16,752

3. 退職給付費用に関する事項

勤務費用(千円)	59,673
退職給付費用(千円)	59,673

(注) 1 簡便法を採用している連結子会社の退職給付費用は「勤務費用」に計上しております。

2 退職給付費用には、下記の金額が含まれております。

総合型年金基金の拠出額 (従業員拠出額を除く)	13,935千円
確定拠出年金の拠出額	41,830

当連結会計年度(自 平成26年1月1日 至 平成26年12月31日)

1. 採用している退職給付制度の概要

当社及び一部の連結子会社においては、退職金制度として、確定拠出年金制度を採用しております。また、一部の連結子会社においては、退職金制度として、退職一時金制度を採用しております。

なお、一部の連結子会社が有する退職一時金制度は、簡便法により退職給付に係る負債及び退職給付費用を計算しております。

2. 確定給付制度

(1) 簡便法を適用した制度の、退職給付に係る負債の期首残高と期末残高の調整表

退職給付に係る負債の期首残高	16,752	千円
退職給付費用	8,991	
退職給付の支払額	5,060	
制度への拠出額	1,345	
退職給付に係る負債の期末残高	19,338	

(2) 退職給付債務の期末残高と連結貸借対照表に計上された退職給付に係る負債の調整表

非積立型制度の退職給付債務	19,338	千円
連結貸借対照表に計上された負債	19,338	

退職給付に係る負債	19,338
連結貸借対照表に計上された負債	19,338

(3) 退職給付費用

簡便法で計算した退職給付費用	8,991	千円
----------------	-------	----

3. 確定拠出制度

当社及び連結子会社の確定拠出制度への要拠出額は、42,355千円でありました。

(ストック・オプション等関係)

該当事項はありません。

(税効果会計関係)

1 繰延税金資産及び繰延税金負債の発生の主な原因別の内訳

	(単位：千円)	
	前連結会計年度 (平成25年12月31日現在)	当連結会計年度 (平成26年12月31日現在)
繰延税金資産(流動)		
賞与引当金	61,578	59,171
未払社会保険料	8,664	8,447
未払事業税	360	14,257
たな卸資産	203,162	70,112
貸倒引当金繰入限度超過額	906	1,205
繰越欠損金	15,633	
設備撤去費用		12,205
その他	11,748	10,249
小計	302,053	175,649
評価性引当額	1,541	1,622
繰延税金資産(流動)計	300,512	174,027
繰延税金負債(流動)		
デリバティブ資産	25,894	30,774
連結貸倒引当金調整	6	1
未収還付事業税	2,069	
その他	235	
繰延税金負債(流動)計	28,206	30,775
繰延税金資産(流動)の純額	272,305	143,251
繰延税金資産(固定)		
長期未払金	5,658	5,658
役員退職慰労引当金	21,150	25,725
退職給付引当金	5,927	
退職給付に係る負債		6,842
投資有価証券評価損	37,983	38,538
ゴルフ会員権等評価損	6,514	6,514
貸倒引当金繰入限度超過額	1,950	1,176
減価償却超過額	9,205	9,613
減価償却超過額(減損損失)	284,386	56,764
減損損失	94,676	338,416
繰越欠損金	275,492	140,500
固定資産除却損	15,292	14,060
社債発行費	196	
資産除去債務	26,271	26,132
その他	40,200	40,461
小計	824,908	710,404
評価性引当額	628,008	684,086
繰延税金資産(固定)計	196,899	26,318
繰延税金負債(固定)		
固定資産圧縮積立金	325,944	310,546
子会社資産評価差額	47,758	43,978
その他有価証券評価差額金	147,258	171,666
その他	1,628	2,271
繰延税金負債(固定)計	522,590	528,462
繰延税金負債(固定)の純額	325,690	502,144

2 法定実効税率と税効果会計適用後の法人税等の負担率との間の主要な項目別の内訳

	(単位：%)	
	前連結会計年度 (平成25年12月31日現在)	当連結会計年度 (平成26年12月31日現在)
法定実効税率	38.0	38.0
(調整)		
交際費等永久に損金に算入されない項目	3.0	2.2
受取配当金等永久に益金に算入されない項目	0.7	1.1
住民税均等割	0.8	0.6
所得拡大促進税制等の特別控除		1.0
負ののれん発生益		5.5
評価性引当額	1.7	4.1
税率変更による影響	0.1	1.4
その他	0.0	0.4
税効果会計適用後の法人税等の負担率	36.7	39.1

(注)前連結会計年度における法定実効税率は、税金等調整前当期純損失のため、(マイナス)として記載しております。

3 法人税等の税率の変更による繰延税金資産及び繰延税金負債の金額の修正

「所得税法等の一部を改正する法律」(平成26年法律第10号)が平成26年3月31日に公布され、平成26年4月1日以後に開始する連結会計年度から復興特別法人税が課されないことになりました。これに伴い、繰延税金資産及び繰延税金負債の計算に使用する法定実効税率は、平成27年1月1日に開始する連結会計年度に解消が見込まれる一時差異については従来38.0%等から35.6%等になります。

この税率変更による影響は軽微であります。

(企業結合等関係)

共通支配下の取引等

子会社株式の追加取得

1. 取引の概要

(1) 結合当事企業の名称及びその事業の内容

結合当事企業の名称 内外食品株式会社(当社の連結子会社)
事業の内容 畜産物加工販売

(2) 企業結合日

平成26年12月31日(みなし取得日)

(3) 企業結合の法的形式

少数株主からの株式取得

(4) 結合後企業の名称

変更ありません。

(5) その他取引の概要に関する事項

グループ経営体制の強化を目的として、株式が外部へ流出することを防止するため少数株主が保有していた内外食品株式会社の株式を追加取得し、持分比率の引き上げを実施いたしました。

2. 実施した会計処理の概要

「企業結合に関する会計基準」(企業会計基準第21号)及び「企業結合会計基準及び事業分離等会計基準に関する適用指針」(企業会計基準適用指針第10号)に基づき、共通支配下の取引等のうち、少数株主との取引として処理しております。

3. 子会社株式の追加取得に関する事項

(1) 取得原価及びその内訳

取得の対価	現金及び預金	71,946千円
取得原価		71,946千円

(2) 発生した負ののれんの金額、発生原因

発生した負ののれん

161,730千円

発生原因

少数株主持分の減少額が少数株主から取得した子会社株式の取得原価を上回ったことによるものであります。

(資産除去債務関係)

資産除去債務のうち連結貸借対照表に計上しているもの

(1) 当該資産除去債務の概要

工場の不動産賃貸借契約に基づく原状回復義務及び石綿障害予防規則に基づく撤去時におけるアスベストの除去義務であります。

(2) 当該資産除去債務の金額の算定方法

使用見込期間を、20年から45年と見積り、割引率は1.92%から2.08%を使用して資産除去債務の金額を計算しております。

(3) 当該資産除去債務の総額の増減

	前連結会計年度 (自 平成25年1月1日 至 平成25年12月31日)	当連結会計年度 (自 平成26年1月1日 至 平成26年12月31日)
期首残高	72,078千円	73,577千円
時の経過による調整額	1,499千円	466千円
見積りの変更による減少	千円	192千円
期末残高	73,577千円	73,851千円

(4) 当該資産除去債務の見積りの変更

当連結会計年度において、連結子会社の惣菜事業が当初の予定よりも早期に撤退したため、石綿障害予防規則に基づく撤去時におけるアスベストの除去義務の履行時期及び金額について、見積りの変更を行いました。これに伴う資産除去債務の減少額は192千円であります。

(賃貸等不動産関係)

当連結会計年度末における賃貸等不動産の総額に重要性が乏しいため、記載を省略しております。

(セグメント情報等)

【セグメント情報】

1. 報告セグメントの概要

当社グループの報告セグメントは、当社グループの構成単位のうち分離された財務情報が入手可能であり、取締役会が、経営資源の配分の決定及び業績を評価するために、定期的に検討を行う対象となっているものであります。

当社グループは、製商品別の事業部門を置き、各事業部門は、連結子会社も含め取り扱う製商品について、国内及び海外の包括的な戦略を立案し、事業活動を展開しております。

従って、当社グループは主に事業部門及び連結子会社を基礎とした製商品別のセグメントから構成されており、「米穀事業」、「食品事業」、「鶏卵事業」及び「飼料事業」の4つを報告セグメントとしております。

報告セグメント	主要な製品・商品
米穀事業	業務用精米、家庭用精米、玄米、ミニマム・アクセス米、加工米飯用米等
食品事業	鶏肉、加工食品、米粉等
鶏卵事業	家庭用卵、業務用卵
飼料事業	飼料、飼料原料

(セグメント区分の変更)

当社及び連結子会社において、経営管理区分の見直しを行った結果、一部セグメント区分の変更をしております。

従来、「調整額」に含めて表示しておりました当社物流部門は、当連結会計年度において、米穀事業の区分に変更しております。

また、従来、食品事業に区分しておりました連結子会社の一部営業部門は、当連結会計年度において「調整額」に含めて表示しております。

以上のセグメント区分の変更により、前連結会計年度のセグメント情報は、変更後の報告セグメントの区分に基づき作成したものを開示しております。

2. 報告セグメントごとの売上高、利益又は損失、資産、その他の項目の金額の算定方法

報告されている事業セグメントの会計処理の方法は、「連結財務諸表作成のための基本となる重要な事項」における記載と同一であります。

報告セグメントの利益は、営業利益ベースの数値であります。

セグメント間の内部売上高及び振替高は、市場実勢価格に基づいております。

3. 報告セグメントごとの売上高、利益又は損失、資産、その他の項目の金額に関する情報
前連結会計年度(自 平成25年1月1日 至 平成25年12月31日)

(単位：千円)

	報告セグメント					調整額 (注)1	連結財務諸表 計上額 (注)2
	米穀事業	食品事業	鶏卵事業	飼料事業	計		
売上高							
(1) 外部顧客への売上高	93,683,159	8,934,680	5,182,660	7,746,938	115,547,438		115,547,438
(2) セグメント間の内部 売上高又は振替高	1,145,593	16,159	97,693	361	1,259,807	1,259,807	
計	94,828,752	8,950,839	5,280,354	7,747,300	116,807,246	1,259,807	115,547,438
セグメント利益又は損失()	442,616	87,488	95,779	296,889	137,436	775,313	912,749
セグメント資産	18,818,264	4,153,928	434,069	1,578,439	24,984,702	4,641,669	29,626,371
その他の項目							
(1) 減価償却費	265,718	104,959	3,398	484	374,560	55,965	430,526
(2) 有形固定資産及び 無形固定資産の増加額	521,686	192,847	762	398	715,694	243,835	959,529

(注) 1. 調整額は、以下のとおりであります。

(1) セグメント利益又は損失の調整額 775,313千円には、各報告セグメントに配賦していない全社費用 797,529千円、セグメント間取引消去22,215千円等が含まれております。全社費用は、主に報告セグメントに帰属しない販売費及び一般管理費であります。

(2) セグメント資産の調整額4,641,669千円には、セグメント間消去 10,713千円及び各セグメントに配分していない全社資産4,652,382千円が含まれております。全社資産は、主に報告セグメントに帰属しない余資運用資金(現金及び有価証券)、長期投資資金(投資有価証券)及び管理部門に係る資産等であります。

2. セグメント利益又は損失は、連結損益計算書の営業損失と調整を行っております。

当連結会計年度(自 平成26年1月1日 至 平成26年12月31日)

(単位：千円)

	報告セグメント					調整額 (注)1	連結財務諸表 計上額 (注)2
	米穀事業	食品事業	鶏卵事業	飼料事業	計		
売上高							
(1) 外部顧客への売上高	84,860,057	8,571,381	4,939,507	7,728,589	106,099,536		106,099,536
(2) セグメント間の内部 売上高又は振替高	1,155,656	20,901	29,953	247	1,206,758	1,206,758	
計	86,015,713	8,592,283	4,969,461	7,728,836	107,306,295	1,206,758	106,099,536
セグメント利益又は損失()	1,676,588	71,650	73,208	258,076	1,936,222	804,630	1,131,592
セグメント資産	16,931,191	4,258,528	395,581	1,579,230	23,164,531	4,938,083	28,102,615
その他の項目							
(1) 減価償却費	270,948	101,240	2,884	441	375,514	60,330	435,845
(2) 有形固定資産及び 無形固定資産の増加額	166,722	53,623	100		220,445	4,377	224,823

(注) 1. 調整額は、以下のとおりであります。

(1) セグメント利益又は損失の調整額 804,630千円には、各報告セグメントに配賦していない全社費用 820,946千円、セグメント間取引消去16,315千円等が含まれております。全社費用は、主に報告セグメントに帰属しない販売費及び一般管理費であります。

(2) セグメント資産の調整額4,938,083千円には、セグメント間消去 2,576千円及び各セグメントに配分していない全社資産4,940,659千円が含まれております。全社資産は、主に報告セグメントに帰属しない余資運用資金(現金及び有価証券)、長期投資資金(投資有価証券)及び管理部門に係る資産等であります。

2. セグメント利益又は損失は、連結損益計算書の営業利益と調整を行っております。

【関連情報】

前連結会計年度(自 平成25年1月1日 至 平成25年12月31日)

1. 製品及びサービスごとの情報

セグメント情報に同様の情報を開示しているため、記載を省略しております。

2. 地域ごとの情報

(1) 売上高

本邦の外部顧客への売上高が連結損益計算書の売上高の90%を超えるため、記載を省略しております。

(2) 有形固定資産

本邦に所在している有形固定資産の金額が連結貸借対照表の有形固定資産の金額の90%を超えるため、記載を省略しております。

3. 主要な顧客ごとの情報

(単位：千円)

顧客の名称又は氏名	売上高	関連するセグメント名
日本デリカフーズ協同組合	17,239,454	米穀事業
株式会社イトーヨーカ堂	13,536,695	米穀事業、鶏卵事業

当連結会計年度(自 平成26年1月1日 至 平成26年12月31日)

1. 製品及びサービスごとの情報

セグメント情報に同様の情報を開示しているため、記載を省略しております。

2. 地域ごとの情報

(1) 売上高

本邦の外部顧客への売上高が連結損益計算書の売上高の90%を超えるため、記載を省略しております。

(2) 有形固定資産

本邦に所在している有形固定資産の金額が連結貸借対照表の有形固定資産の金額の90%を超えるため、記載を省略しております。

3. 主要な顧客ごとの情報

(単位：千円)

顧客の名称又は氏名	売上高	関連するセグメント名
日本デリカフーズ協同組合	17,264,039	米穀事業
株式会社イトーヨーカ堂	11,081,854	米穀事業、鶏卵事業

【報告セグメントごとの固定資産の減損損失に関する情報】

前連結会計年度(自 平成25年1月1日 至 平成25年12月31日)

該当事項はありません。

当連結会計年度(自 平成26年1月1日 至 平成26年12月31日)

(単位：千円)

	報告セグメント					全体・消去	合計
	米穀事業	食品事業	鶏卵事業	飼料事業	計		
減損損失		70,410			70,410		70,410

【報告セグメントごとののれんの償却額及び未償却残高に関する情報】

前連結会計年度(自 平成25年1月1日 至 平成25年12月31日)

(単位：千円)

	報告セグメント					全体・消去	合計
	米穀事業	食品事業	鶏卵事業	飼料事業	計		
(のれん)							
当期償却額	6				6	6	
当期末残高	24				24	24	
(負ののれん)							
当期償却額	372				372	6	366
当期末残高	372				372	24	348

(注)平成22年3月31日以前に行われた企業結合等により発生した負ののれんがあり、当期末残高と当期償却額は連結貸借対照表上及び連結損益計算書上にて相殺して表示しております。

当連結会計年度(自 平成26年1月1日 至 平成26年12月31日)

(単位：千円)

	報告セグメント					全体・消去	合計
	米穀事業	食品事業	鶏卵事業	飼料事業	計		
(のれん)							
当期償却額	6				6	6	
当期末残高	18				18		18
(負ののれん)							
当期償却額	372				372	6	366
当期末残高							

(注)平成22年3月31日以前に行われた企業結合等により発生した負ののれんがあり、当期償却額は連結損益計算書上にて相殺して表示しております。

【報告セグメントごとの負ののれん発生益に関する情報】

前連結会計年度(自 平成25年1月1日 至 平成25年12月31日)

該当事項はありません。

当連結会計年度(自 平成26年1月1日 至 平成26年12月31日)

食品事業において161,730千円の負ののれん発生益を計上しております。これは、当連結会計年度において、当社が連結子会社株式を追加取得したことにより発生したものであります。

【関連当事者情報】

関連当事者との取引はありません。

(1株当たり情報)

	前連結会計年度 (自 平成25年1月1日 至 平成25年12月31日)	当連結会計年度 (自 平成26年1月1日 至 平成26年12月31日)
1株当たり純資産額	696円00銭	780円58銭
1株当たり当期純利益金額又は 1株当たり当期純損失金額()	64円46銭	80円56銭

(注) 1. 当連結会計年度の潜在株式調整後1株当たり当期純利益金額については、潜在株式が存在しないため記載しておりません。なお、前連結会計年度の潜在株式調整後1株当たり当期純利益金額については、1株当たり当期純損失金額であり、また、潜在株式が存在しないため記載しておりません。

2. 1株当たり当期純利益金額又は1株当たり当期純損失金額の算定上の基礎は、以下のとおりであります。

項目	前連結会計年度 (自 平成25年1月1日 至 平成25年12月31日)	当連結会計年度 (自 平成26年1月1日 至 平成26年12月31日)
当期純利益金額又は当期純損失金額()(千円)	546,846	683,432
普通株主に帰属しない金額(千円)		
普通株式に係る当期純利益金額又は 当期純損失金額()(千円)	546,846	683,432
期中平均株式数(株)	8,483,887	8,483,029

【連結附属明細表】

【社債明細表】

会社名	銘柄	発行年月日	当期首残高 (千円)	当期末残高 (千円)	利率 (%)	担保	償還期限
木徳神糧株	第18回無担保社債	平成21年 10月30日	60,000 (60,000)	()	0.94	なし	平成26年 10月31日
木徳神糧株	第20回無担保社債	平成22年 9月30日	160,000 (80,000)	80,000 (80,000)	0.63	なし	平成27年 9月30日
合計			220,000 (140,000)	80,000 (80,000)			

- (注) 1 ()内書は、1年以内の償還予定額であります。
2 連結決算日後5年間の償還予定額は以下のとおりであります。

1年以内 (千円)	1年超2年以内 (千円)	2年超3年以内 (千円)	3年超4年以内 (千円)	4年超5年以内 (千円)
80,000				

【借入金等明細表】

区分	当期首残高 (千円)	当期末残高 (千円)	平均利率 (%)	返済期限
短期借入金	9,102,955	5,659,690	0.8	
1年以内に返済予定の長期借入金	1,965,212	2,255,996	1.0	
1年以内に返済予定のリース債務	45,730	42,973		
長期借入金 (1年以内に返済予定のものを除く。)	3,478,825	4,262,926	1.0	平成28年～平成31年
リース債務 (1年以内に返済予定のものを除く。)	130,409	87,436		平成28年～平成30年
その他有利子負債				
合計	14,723,133	12,309,023		

- (注) 1 平均利率については、期末借入金残高に対する加重平均利率を記載しております。
2 リース債務の平均利率については、リース料総額に含まれる利息相当額を定額法により各連結会計年度に配分しているため、記載しておりません。
3 長期借入金及びリース債務(1年以内に返済予定のものを除く。)の連結決算日後5年間の返済予定額は以下のとおりであります。

区分	1年超2年以内 (千円)	2年超3年以内 (千円)	3年超4年以内 (千円)	4年超5年以内 (千円)
長期借入金	1,941,944	1,304,010	740,978	275,992
リース債務	40,662	40,092	6,682	

【資産除去債務明細表】

当連結会計年度期首及び当連結会計年度末における資産除去債務の金額が当連結会計年度期首及び当連結会計年度末における負債及び純資産の合計額の100分の1以下であるため、記載を省略しております。

(2) 【その他】

当連結会計年度における四半期情報等

(累計期間)	第1四半期	第2四半期	第3四半期	当連結会計年度
売上高 (千円)	28,368,747	53,948,824	80,732,166	106,099,536
税金等調整前四半期(当期)純利益金額 (千円)	230,129	480,507	664,293	1,118,239
四半期(当期)純利益金額 (千円)	126,998	245,519	341,271	683,432
1株当たり四半期(当期)純利益金額 (円)	14.97	28.94	40.23	80.56

(会計期間)	第1四半期	第2四半期	第3四半期	第4四半期
1株当たり四半期純利益金額 (円)	14.97	13.97	11.29	40.34

2 【財務諸表等】

(1) 【財務諸表】

【貸借対照表】

(単位：千円)

	前事業年度 (平成25年12月31日)	当事業年度 (平成26年12月31日)
資産の部		
流動資産		
現金及び預金	1,316,429	1,730,008
受取手形	5 25,152	5 14,259
売掛金	1 9,268,991	1 8,027,273
商品及び製品	3,013,308	2,526,027
仕掛品	340,512	296,344
原材料及び貯蔵品	2,981,018	2,344,034
前渡金	1 1,762,668	1 2,516,863
前払費用	1 73,987	1 62,819
繰延税金資産	253,842	141,674
未収入金	119,531	33,162
リース債権	452	1,468
その他	1 106,737	1 116,276
貸倒引当金	5,905	5,006
流動資産合計	19,256,726	17,805,208
固定資産		
有形固定資産		
建物	2 1,491,382	2 1,353,916
構築物	35,401	28,901
機械及び装置	699,212	640,869
車両運搬具	120	10
工具、器具及び備品	19,107	22,980
リース資産	84,448	63,961
土地	2 1,774,680	2 1,746,684
有形固定資産合計	4,104,353	3,857,324
無形固定資産		
ソフトウェア	34,078	28,647
リース資産	84,540	64,250
その他	17,823	17,864
無形固定資産合計	136,441	110,762
投資その他の資産		
投資有価証券	1,476,205	1,579,493
関係会社株式	910,045	1,126,277
出資金	19,627	19,427
関係会社出資金	16,640	16,640
長期前払費用	719	343
差入保証金	1 444,974	1 446,751
破産更生債権等	1,241	569
リース債権	19,187	17,718
その他	1,966	1,966
貸倒引当金	1,201	569
投資その他の資産合計	2,889,405	3,208,618
固定資産合計	7,130,200	7,176,705
資産合計	26,386,927	24,981,913

(単位：千円)

	前事業年度 (平成25年12月31日)	当事業年度 (平成26年12月31日)
負債の部		
流動負債		
買掛金	1 4,262,277	1 3,994,174
短期借入金	8,320,000	5,050,000
1年内償還予定の社債	140,000	80,000
1年内返済予定の長期借入金	2 1,866,108	2 2,075,760
リース債務	40,776	40,776
未払金	1 1,196,016	1 1,199,864
未払費用	127,807	143,399
未払法人税等	-	147,512
未払消費税等	34,798	281,085
預り金	1 80,611	1 105,978
前受金	860,810	1,258,439
資産除去債務	-	695
賞与引当金	157,239	163,355
事業撤退損失引当金	-	27,384
設備撤去費用引当金	-	6,900
その他	1,812	2,799
流動負債合計	17,088,256	14,578,125
固定負債		
社債	80,000	-
長期借入金	2 3,234,943	3,695,649
リース債務	128,212	87,436
預り保証金	3,600	3,600
繰延税金負債	194,670	368,180
役員退職慰労引当金	59,412	72,262
長期未払金	25,534	23,392
資産除去債務	73,577	73,155
負ののれん	348	-
固定負債合計	3,800,297	4,323,676
負債合計	20,888,554	18,901,802
純資産の部		
株主資本		
資本金	529,500	529,500
資本剰余金		
資本準備金	331,500	331,500
その他資本剰余金	289	289
資本剰余金合計	331,789	331,789
利益剰余金		
利益準備金	114,146	114,146
その他利益剰余金		
固定資産圧縮積立金	436,999	421,086
別途積立金	1,030,000	1,030,000
繰越利益剰余金	2,763,576	3,302,389
利益剰余金合計	4,344,723	4,867,622
自己株式	17,912	18,754
株主資本合計	5,188,099	5,710,156
評価・換算差額等		
その他有価証券評価差額金	268,023	314,283
繰延ヘッジ損益	42,248	55,671
評価・換算差額等合計	310,272	369,954
純資産合計	5,498,372	6,080,111
負債純資産合計	26,386,927	24,981,913

【損益計算書】

(単位：千円)

	前事業年度 (自 平成25年 1月 1日 至 平成25年12月31日)	当事業年度 (自 平成26年 1月 1日 至 平成26年12月31日)
売上高	1 105,419,806	1 96,351,033
売上原価	1 101,815,678	1 90,729,055
売上総利益	3,604,127	5,621,978
販売費及び一般管理費	1, 2 4,468,660	1, 2 4,535,314
営業利益又は営業損失()	864,533	1,086,664
営業外収益		
受取利息及び配当金	1 36,564	1 54,181
不動産賃貸料収入	1 51,737	1 47,218
その他	1 48,923	1 39,293
営業外収益合計	137,225	140,692
営業外費用		
支払利息	136,640	105,275
為替差損	9,537	8,164
不動産賃貸費用	1 22,246	1 22,704
その他	1 6,243	1 7,558
営業外費用合計	174,668	143,702
経常利益又は経常損失()	901,975	1,083,654
特別利益		
固定資産売却益	548	-
受取補償金	33,350	-
特別利益合計	33,898	-
特別損失		
固定資産除却損	306	857
投資有価証券評価損	-	1,561
投資有価証券清算損	1,167	-
減損損失	-	72,817
事業撤退損失引当金繰入額	-	27,384
設備撤去費用引当金繰入額	-	6,900
特別損失合計	1,473	109,520
税引前当期純利益又は税引前当期純損失()	869,550	974,134
法人税、住民税及び事業税	4,067	143,612
法人税等還付税額	5,035	-
法人税等調整額	328,656	256,723
法人税等合計	329,624	400,335
当期純利益又は当期純損失()	539,925	573,798

【株主資本等変動計算書】

前事業年度(自 平成25年1月1日 至 平成25年12月31日)

(単位：千円)

	株主資本			
	資本金	資本剰余金		
		資本準備金	その他資本剰余金	資本剰余金合計
当期首残高	529,500	331,500	187	331,687
当期変動額				
剰余金の配当				
当期純損失()				
自己株式の取得				
自己株式の処分			101	101
固定資産圧縮積立金の取崩				
株主資本以外の項目の当期変動額(純額)				
当期変動額合計			101	101
当期末残高	529,500	331,500	289	331,789

	株主資本				
	利益準備金	利益剰余金			利益剰余金合計
		その他利益剰余金			
		固定資産 圧縮積立金	別途積立金	繰越利益剰余金	
当期首残高	114,146	454,479	1,030,000	3,336,925	4,935,552
当期変動額					
剰余金の配当				50,903	50,903
当期純損失()				539,925	539,925
自己株式の取得					
自己株式の処分					
固定資産圧縮積立金の取崩		17,479		17,479	
株主資本以外の項目の当期変動額(純額)					
当期変動額合計		17,479		573,349	590,829
当期末残高	114,146	436,999	1,030,000	2,763,576	4,344,723

	株主資本		評価・換算差額等			純資産合計
	自己株式	株主資本合計	その他有価証券 評価差額金	繰延ヘッジ損益	評価・換算 差額等合計	
当期首残高	17,477	5,779,262	49,785	103,614	153,399	5,932,662
当期変動額						
剰余金の配当		50,903				50,903
当期純損失()		539,925				539,925
自己株式の取得	627	627				627
自己株式の処分	192	293				293
固定資産圧縮積立金の取崩						
株主資本以外の項目の当期変動額(純額)			218,238	61,365	156,873	156,873
当期変動額合計	435	591,163	218,238	61,365	156,873	434,290
当期末残高	17,912	5,188,099	268,023	42,248	310,272	5,498,372

当事業年度(自 平成26年 1月 1日 至 平成26年12月31日)

(単位：千円)

	株主資本			
	資本金	資本剰余金		
		資本準備金	その他資本剰余金	資本剰余金合計
当期首残高	529,500	331,500	289	331,789
当期変動額				
剰余金の配当				
当期純利益				
自己株式の取得				
自己株式の処分				
固定資産圧縮積立金の取崩				
株主資本以外の項目の当期変動額(純額)				
当期変動額合計				
当期末残高	529,500	331,500	289	331,789

	株主資本				
	利益準備金	利益剰余金			利益剰余金合計
		その他利益剰余金			
		固定資産 圧縮積立金	別途積立金	繰越利益剰余金	
当期首残高	114,146	436,999	1,030,000	2,763,576	4,344,723
当期変動額					
剰余金の配当				50,899	50,899
当期純利益				573,798	573,798
自己株式の取得					
自己株式の処分					
固定資産圧縮積立金の取崩		15,913		15,913	
株主資本以外の項目の当期変動額(純額)					
当期変動額合計		15,913		538,812	522,899
当期末残高	114,146	421,086	1,030,000	3,302,389	4,867,622

	株主資本		評価・換算差額等			純資産合計
	自己株式	株主資本合計	その他有価証券 評価差額金	繰延ヘッジ損益	評価・換算 差額等合計	
当期首残高	17,912	5,188,099	268,023	42,248	310,272	5,498,372
当期変動額						
剰余金の配当		50,899				50,899
当期純利益		573,798				573,798
自己株式の取得	841	841				841
自己株式の処分						
固定資産圧縮積立金の取崩						
株主資本以外の項目の当期変動額(純額)			46,259	13,422	59,681	59,681
当期変動額合計	841	522,057	46,259	13,422	59,681	581,739
当期末残高	18,754	5,710,156	314,283	55,671	369,954	6,080,111

【注記事項】

(重要な会計方針)

1 有価証券の評価基準及び評価方法

(1) 子会社株式及び関連会社株式

移動平均法による原価法

(2) その他有価証券

時価のあるもの

決算日の市場価格等に基づく時価法(評価差額は全部純資産直入法により処理し、売却原価は移動平均法により算定)

時価のないもの

移動平均法による原価法

2 デリバティブ等の評価基準及び評価方法

デリバティブ

時価法

3 たな卸資産の評価基準及び評価方法

(1) 商品・原材料・製品・仕掛品

先入先出法による原価法

(貸借対照表価額については、収益性の低下に基づく簿価切下げの方法)

(2) 貯蔵品

最終仕入法による原価法

(貸借対照表価額については、収益性の低下に基づく簿価切下げの方法)

4 固定資産の減価償却の方法

(1) 有形固定資産(リース資産を除く)

定率法(ただし、平成10年4月1日以降に取得した建物(建物附属設備を除く)については定額法)を採用しております。

(2) 無形固定資産(リース資産を除く)

定額法を採用しております。なお、自社利用のソフトウェアについては、社内における見込利用可能期間(5年)に基づく定額法を採用しております。

(3) リース資産

リース期間を耐用年数とし、残存価額を零とする定額法を採用しております。

なお、所有権移転外ファイナンス・リース取引のうち、リース料総額が3,000千円以下の企業の事業内容に照らし、重要性の乏しいリース取引については、通常の賃貸借取引に係る方法に準じた会計処理によっております。

5 外貨建の資産及び負債の本邦通貨への換算基準

外貨建金銭債権債務は、決算日の直物為替相場により円貨に換算し、換算差額は損益として処理しております。

6 引当金の計上基準

(1) 貸倒引当金

債権の貸倒れによる損失に備えるため、一般債権については貸倒実績率により、貸倒懸念債権等特定の債権については個別に回収可能性を勘案し、回収不能見込額を計上しております。

(2) 賞与引当金

従業員賞与の支給に備えるため、支給見込額に基づき計上しております。

(3) 役員退職慰労引当金

役員の退職慰労金の支出に備えるため、内規に基づく期末要支給額を計上しております。

(4) 事業撤退損失引当金

事業撤退による損失に備えるため、損失見込相当額を計上しております。

(5) 設備撤去費用引当金

特定の工場設備の撤去費用の支払に備えるため、当事業年度末における合理的に算出された見込額を計上しております。

7 ヘッジ会計の方法

(1) ヘッジ会計の方法

繰延ヘッジ処理を採用しております。また、為替変動リスクのヘッジについて振当処理の要件を充たしている場合には振当処理を、金利スワップについて特例処理の条件を充たしている場合には特例処理を採用しております。

(2) ヘッジ手段とヘッジ対象

ヘッジ手段...為替予約、金利スワップ

ヘッジ対象...外貨建予定取引、借入金

(3) ヘッジ方針

将来の為替変動によるリスクを回避する目的で、実需の範囲内で対象取引のヘッジを行っております。また、変動金利を固定金利に変換する目的で金利スワップを利用し、キャッシュ・フローを固定化し金利変動によるリスクを回避しております。

(4) ヘッジ有効性評価の方法

ヘッジ対象の相場変動又はキャッシュ・フロー変動の累計とヘッジ手段の相場変動又はキャッシュ・フロー変動の累計を比較し、その変動額の比率によって有効性を評価しております。

ただし、特例処理によっている金利スワップについては、有効性の評価を省略しております。

8 その他財務諸表作成のための基本となる重要な事項

消費税等の会計処理

税抜方式によっております。

(表示方法の変更)

貸借対照表、損益計算書、株主資本等変動計算書、有形固定資産等明細表、引当金明細表については、財務諸表等規則第127条第1項に定める様式に基づいて作成しております。

また、財務諸表等規則第127条第2項に掲げる各号の注記については、各号の会社計算規則に掲げる事項の注記に変更しております。

以下の事項について、記載を省略しております。

- ・財務諸表等規則第8条の6に定めるリース取引に関する注記については、同条第4項により、記載を省略しております。
- ・財務諸表等規則第8条の28に定める資産除去債務に関する注記については、同条第2項により、記載を省略しております。
- ・財務諸表等規則第26条に定める減価償却累計額の注記については、同条第2項により、記載を省略しております。
- ・財務諸表等規則第68条の4に定める1株当たり純資産額の注記については、同条第3項により記載を省略しております。
- ・財務諸表等規則第75条第2項に定める製造原価明細書については、同ただし書きにより、記載を省略しております。
- ・財務諸表等規則第80条に定めるたな卸資産の帳簿価額の切り下げに関する注記については、同条第3項により、記載を省略しております。
- ・財務諸表等規則第95条の3の2に定める減損損失に関する注記については、同条第2項により、記載を省略しております。
- ・財務諸表等規則第95条の5の2に定める1株当たり当期純損益金額に関する注記については、同条第3項により、記載を省略しております。
- ・財務諸表等規則第95条の5の3に定める潜在株式調整後1株当たり当期純利益金額に関する注記については、同条第4項により、記載を省略しております。
- ・財務諸表等規則第107条に定める自己株式に関する注記については、同条第2項により、記載を省略しております。
- ・財務諸表等規則第121条第1項第1号に定める有価証券明細表については、同条第3項により、記載を省略しております。

(貸借対照表関係)

1 関係会社に対する金銭債権、債務は次のとおりであります。

	前事業年度 (平成25年12月31日)	当事業年度 (平成26年12月31日)
短期金銭債権	39,078千円	50,689千円
長期金銭債権	15,000	15,000
短期金銭債務	21,179	100,246

2 担保に供している資産及びこれに対応する債務は次のとおりであります。

(1) 担保に供している資産

	前事業年度 (平成25年12月31日)	当事業年度 (平成26年12月31日)
建物	956,983千円	280,154千円
土地	463,418	266,391
合計	1,420,402	546,545

(2) 担保資産に対応する債務

	前事業年度 (平成25年12月31日)	当事業年度 (平成26年12月31日)
1年内返済予定の長期借入金	56,616千円	5,484千円
長期借入金	105,484	
合計	162,100	5,484

3 保証債務

下記関係会社の金融機関等からの借入金に対し、債務保証を行っております。

	前事業年度 (平成25年12月31日)	当事業年度 (平成26年12月31日)
東洋キトクフーズ(株)	124,000千円	99,970千円
アンジメックス・キトク(有)	305,486	441,402
合計	429,486	541,372

4 偶発債務

債権流動化に伴う買戻義務

	前事業年度 (平成25年12月31日)	当事業年度 (平成26年12月31日)
(493千米ドル)	52,056千円	(520千米ドル)
		62,701千円

5 期末日満期手形

(前事業年度)

期末日満期手形の会計処理については、手形交換日をもって決済処理しております。なお、当期末日が金融機関の休日であったため、期末日満期手形1,068千円が期末残高に含まれております。

(当事業年度)

期末日満期手形の会計処理については、手形交換日をもって決済処理しております。なお、当期末日が金融機関の休日であったため、期末日満期手形704千円が期末残高に含まれております。

(損益計算書関係)

1 関係会社との取引高は、次のとおりであります。

	前事業年度 (自 平成25年1月1日 至 平成25年12月31日)	当事業年度 (自 平成26年1月1日 至 平成26年12月31日)
営業取引高		
売上高	4,641 千円	4,141 千円
仕入高	1,157,144	1,689,590
その他の営業取引高	82,524	99,193
営業取引以外の取引高	26,225	25,209

2 販売費及び一般管理費の主なもののうち主要な費目及び金額並びにおおよその割合は、次のとおりであります。

	前事業年度 (自 平成25年1月1日 至 平成25年12月31日)	当事業年度 (自 平成26年1月1日 至 平成26年12月31日)
運賃荷役料	2,073,276 千円	2,088,586 千円
給料及び手当	1,008,462	1,058,941
減価償却費	63,164	67,692
賞与引当金繰入額	88,794	91,162
役員退職慰労引当金繰入額	16,237	17,550
貸倒引当金繰入額	602	
おおよその割合		
販売費	54 %	53 %
一般管理費	46 %	47 %

(有価証券関係)

前事業年度(平成25年12月31日)

子会社株式及び関連会社株式(貸借対照表計上額 子会社株式910,045千円)は、市場価格がなく、時価を把握することが極めて困難と認められることから、記載しておりません。

当事業年度(平成26年12月31日)

子会社株式及び関連会社株式(貸借対照表計上額 子会社株式1,126,277千円)は、市場価格がなく、時価を把握することが極めて困難と認められることから、記載しておりません。

(税効果会計関係)

1 繰延税金資産及び繰延税金負債の発生の主な原因別

	(単位：千円)	
	前事業年度 (平成25年12月31日現在)	当事業年度 (平成26年12月31日現在)
繰延税金資産(流動)		
賞与引当金	59,750	58,154
未払社会保険料	8,430	8,308
未払事業所税	2,765	2,686
たな卸資産	202,380	69,475
設備撤去費用		12,205
資産除去債務		247
社債発行費		53
その他	8,715	21,317
繰延税金資産(流動)計	<u>282,042</u>	<u>172,448</u>
繰延税金負債(流動)		
デリバティブ資産	25,894	30,774
為替フラット予約	235	
その他	2,069	
繰延税金負債(流動)計	<u>28,199</u>	<u>30,774</u>
繰延税金資産(流動)の純額	<u>253,842</u>	<u>141,674</u>
繰延税金資産(固定)		
長期未払金	5,658	5,658
役員退職慰労引当金	21,150	25,725
投資有価証券評価損	36,389	36,945
関係会社株式評価損	45,315	45,315
ゴルフ会員権等評価損	6,514	6,514
貸倒引当金繰入限度超過額	342	145
固定資産除却損	15,292	14,060
減損損失	94,676	338,416
減価償却超過額(減損損失)	277,509	56,068
減価償却超過額(貸与資産)	8,035	7,582
社債発行費	196	
借地権	3,704	3,704
資産除去債務	26,271	26,132
繰越欠損金	173,144	
その他	38,930	39,200
小計	<u>753,134</u>	<u>605,470</u>
評価性引当額	561,171	573,751
繰延税金資産(固定)計	<u>191,962</u>	<u>31,719</u>
繰延税金負債(固定)		
固定資産圧縮積立金	243,507	232,774
その他有価証券評価差額金	142,971	167,046
その他	154	78
繰延税金負債(固定)計	<u>386,633</u>	<u>399,900</u>
繰延税金負債(固定)の純額	<u>194,670</u>	<u>368,180</u>

2 法定実効税率と税効果会計適用後の法人税等の負担率との間の主要な項目別の内訳

	(単位：%)	
	前事業年度 (平成25年12月31日現在)	当事業年度 (平成26年12月31日現在)
法定実効税率	38.0	38.0
(調整)		
交際費等永久に損金に算入されない項目	3.0	2.4
受取配当金等永久に益金に算入されない項目	0.7	1.2
所得拡大促進税制等の税額控除		1.2
評価性引当額	2.2	1.3
税率変更による影響	0.1	1.4
その他	0.1	0.4
税効果会計適用後の法人税等の負担率	37.9	41.1

(注)前事業年度における法定実効税率は、税引前当期純損失のため、(マイナス)として記載しております。

3 法人税等の税率の変更による繰延税金資産及び繰延税金負債の金額の修正

「所得税法等の一部を改正する法律」(平成26年法律第10号)が平成26年3月31日に公布され、平成26年4月1日以後に開始する事業年度から復興特別法人税が課されないことになりました。これに伴い、繰延税金資産及び繰延税金負債の計算に使用する法定実効税率は、平成27年1月1日に開始する事業年度に解消が見込まれる一時差異については従来の38.0%から35.6%になります。

この税率変更による影響は軽微であります。

(企業結合等関係)

共通支配下の取引等

連結財務諸表の「注記事項(企業結合等関係)」に同一の内容を記載しているため、注記を省略しております。

【附属明細表】

【有形固定資産等明細表】

区分	資産の種類	当期首残高 (千円)	当期増加額 (千円)	当期減少額 (千円)	当期償却額 (千円)	当期末残高 (千円)	減価償却 累計額 (千円)
有形固定資産	建物	1,491,382	5,276	44,116 (43,777)	98,626	1,353,916	3,419,575
	構築物	35,401		1,188 (1,188)	5,311	28,901	245,335
	機械及び装置	699,212	107,365	322	165,386	640,869	5,683,792
	車両運搬具	120		0	108	10	9,464
	工具、器具及び 備品	19,107	13,282	196 (0)	9,214	22,980	227,303
	土地	1,774,680		27,996 (27,996)		1,746,684	
	リース資産	84,448			20,486	63,961	38,470
	計	4,104,353	125,924	73,820 (72,963)	299,132	3,857,324	9,623,942
無形固定資産	ソフトウェア	34,078	7,234		12,664	28,647	
	リース資産	84,540			20,289	64,250	
	その他の 無形固定資産	17,823	174		132	17,864	
	計	136,441	7,408		33,087	110,762	

(注)「当期減少額」の欄の()内の金額は、東洋キトクフーズ株式会社との賃貸借契約の解除に伴い、減損処理したものであり、土地については遊休状態となった岩槻工場の跡地の減損損失による減少分であります。また、「当期増加額」の主なものは、本牧精米工場において無洗米もち米ラインの増設に32,250千円、中四国支店において、もち米ラインの増設に27,135千円を投資したものであります。

【引当金明細表】

科目	当期首残高 (千円)	当期増加額 (千円)	当期減少額 (千円)	当期末残高 (千円)
貸倒引当金	7,107	5,006	6,538	5,575
賞与引当金	157,239	163,355	157,239	163,355
役員退職慰労引当金	59,412	17,550	4,700	72,262
事業撤退損失引当金		27,384		27,384
設備撤去費用引当金		6,900		6,900

(2) 【主な資産及び負債の内容】

連結財務諸表を作成しているため、記載を省略しております。

(3) 【その他】

該当事項はありません。

第6 【提出会社の株式事務の概要】

事業年度	1月1日から12月31日まで
定時株主総会	3月中
基準日	12月31日
剰余金の配当の基準日	6月30日 12月31日
1単元の株式数	1,000株
単元未満株式の買取り・買増し	
取扱場所	(特別口座) 東京都千代田区丸の内一丁目4番5号 三菱UFJ信託銀行株式会社 証券代行部
株主名簿管理人	(特別口座) 東京都千代田区丸の内一丁目4番5号 三菱UFJ信託銀行株式会社
取次所	
買取・買増手数料	株式の売買の委託に係る手数料相当額として別途定める金額
公告掲載方法	日本経済新聞
株主に対する特典	毎年6月30日及び12月31日現在の1,000株以上の株主に対し、6月30日現在の株主には一律2,000円相当、12月31日現在の株主には一律3,000円相当の当社の米穀製品を贈呈する。 上記に加え、毎年6月30日現在の2,000株以上の株主に対し、一律2,000円相当の「切り餅」を贈呈する。

(注) 当社の株主は、その有する単元未満株式について、次に掲げる権利以外の権利を行使することができません。
 会社法第189条第2項各号に掲げる権利
 会社法第166条第1項の規定による請求をする権利
 株主の有する株式数に応じて募集株式の割当て及び募集新株予約権の割当てを受ける権利
 株主の有する単元未満株式の数と併せて単元株式数となる数の株式を売り渡すことを請求する権利

第7 【提出会社の参考情報】

1 【提出会社の親会社等の情報】

当社は、金融商品取引法第24条の7第1項に規定する親会社等はありません。

2 【その他の参考情報】

当事業年度の開始日から有価証券報告書提出日までの間に、次の書類を提出しております。

(1) 有価証券報告書及びその添付書類並びに確認書

事業年度(第66期)(自 平成25年1月1日 至 平成25年12月31日)平成26年3月27日関東財務局長に提出

(2) 有価証券報告書の訂正報告書及び確認書

以下の事業年度における有価証券報告書に係る訂正報告書及びその確認書であります。

事業年度(第66期)(自 平成25年1月1日 至 平成25年12月31日)

平成26年4月4日関東財務局長に提出

(3) 内部統制報告書及びその添付書類

平成26年3月27日関東財務局長に提出

(4) 四半期報告書及び確認書

(第67期第1四半期)(自 平成26年1月1日 至 平成26年3月31日)平成26年5月14日関東財務局長に提出

(第67期第2四半期)(自 平成26年4月1日 至 平成26年6月30日)平成26年8月13日関東財務局長に提出

(第67期第3四半期)(自 平成26年7月1日 至 平成26年9月30日)平成26年11月12日関東財務局長に提出

(5) 臨時報告書

企業内容等の開示に関する内閣府令第19条第2項第9号の2(株主総会における議決権行使の結果)の規定に基づく臨時報告書

平成26年3月28日関東財務局長に提出

企業内容等の開示に関する内閣府令第19条第2項第3号(特定子会社の異動)に基づく臨時報告書

平成26年9月9日関東財務局長に提出

第二部 【提出会社の保証会社等の情報】

該当事項はありません。

独立監査人の監査報告書及び内部統制監査報告書

平成27年3月18日

木徳神糧株式会社
取締役会 御中

SK東京監査法人

指定社員
業務執行社員 公認会計士 井 上 哲 明 印

指定社員
業務執行社員 公認会計士 望 月 友 貴 印

< 財務諸表監査 >

当監査法人は、金融商品取引法第193条の2第1項の規定に基づく監査証明を行うため、「経理の状況」に掲げられている木徳神糧株式会社の平成26年1月1日から平成26年12月31日までの連結会計年度の連結財務諸表、すなわち、連結貸借対照表、連結損益計算書、連結包括利益計算書、連結株主資本等変動計算書、連結キャッシュ・フロー計算書、連結財務諸表作成のための基本となる重要な事項、その他の注記及び連結附属明細表について監査を行った。

連結財務諸表に対する経営者の責任

経営者の責任は、我が国において一般に公正妥当と認められる企業会計の基準に準拠して連結財務諸表を作成し適正に表示することにある。これには、不正又は誤謬による重要な虚偽表示のない連結財務諸表を作成し適正に表示するために経営者が必要と判断した内部統制を整備及び運用することが含まれる。

監査人の責任

当監査法人の責任は、当監査法人が実施した監査に基づいて、独立の立場から連結財務諸表に対する意見を表明することにある。当監査法人は、我が国において一般に公正妥当と認められる監査の基準に準拠して監査を行った。監査の基準は、当監査法人に連結財務諸表に重要な虚偽表示がないかどうかについて合理的な保証を得るために、監査計画を策定し、これに基づき監査を実施することを求めている。

監査においては、連結財務諸表の金額及び開示について監査証拠を入手するための手続が実施される。監査手続は、当監査法人の判断により、不正又は誤謬による連結財務諸表の重要な虚偽表示のリスクの評価に基づいて選択及び適用される。財務諸表監査の目的は、内部統制の有効性について意見表明するためのものではないが、当監査法人は、リスク評価の実施に際して、状況に応じた適切な監査手続を立案するために、連結財務諸表の作成と適正な表示に関連する内部統制を検討する。また、監査には、経営者が採用した会計方針及びその適用方法並びに経営者によって行われた見積りの評価も含め全体としての連結財務諸表の表示を検討することが含まれる。

当監査法人は、意見表明の基礎となる十分かつ適切な監査証拠を入手したと判断している。

監査意見

当監査法人は、上記の連結財務諸表が、我が国において一般に公正妥当と認められる企業会計の基準に準拠して、木徳神糧株式会社及び連結子会社の平成26年12月31日現在の財政状態並びに同日をもって終了する連結会計年度の経営成績及びキャッシュ・フローの状況をすべての重要な点において適正に表示しているものと認める。

< 内部統制監査 >

当監査法人は、金融商品取引法第193条の2第2項の規定に基づく監査証明を行うため、木徳神糧株式会社の平成26年12月31日現在の内部統制報告書について監査を行った。

内部統制報告書に対する経営者の責任

経営者の責任は、財務報告に係る内部統制を整備及び運用し、我が国において一般に公正妥当と認められる財務報告に係る内部統制の評価の基準に準拠して内部統制報告書を作成し適正に表示することにある。

なお、財務報告に係る内部統制により財務報告の虚偽の記載を完全には防止又は発見することができない可能性がある。

監査人の責任

当監査法人の責任は、当監査法人が実施した内部統制監査に基づいて、独立の立場から内部統制報告書に対する意見を表明することにある。当監査法人は、我が国において一般に公正妥当と認められる財務報告に係る内部統制の監査の基準に準拠して内部統制監査を行った。財務報告に係る内部統制の監査の基準は、当監査法人に内部統制報告書に重要な虚偽表示がないかどうかについて合理的な保証を得るために、監査計画を策定し、これに基づき内部統制監査を実施することを求めている。

内部統制監査においては、内部統制報告書における財務報告に係る内部統制の評価結果について監査証拠を入手するための手続が実施される。内部統制監査の監査手続は、当監査法人の判断により、財務報告の信頼性に及ぼす影響の重要性に基づいて選択及び適用される。また、内部統制監査には、財務報告に係る内部統制の評価範囲、評価手続及び評価結果について経営者が行った記載を含め、全体としての内部統制報告書の表示を検討することが含まれる。

当監査法人は、意見表明の基礎となる十分かつ適切な監査証拠を入手したと判断している。

監査意見

当監査法人は、木徳神糧株式会社が平成26年12月31日現在の財務報告に係る内部統制は有効であると表示した上記の内部統制報告書が、我が国において一般に公正妥当と認められる財務報告に係る内部統制の評価の基準に準拠して、財務報告に係る内部統制の評価結果について、すべての重要な点において適正に表示しているものと認める。

利害関係

会社と当監査法人又は業務執行社員との間には、公認会計士法の規定により記載すべき利害関係はない。

以 上

-
- 1 上記は監査報告書の原本に記載された事項を電子化したものであり、その原本は当社(有価証券報告書提出会社)が別途保管しております。
 - 2 XBRLデータは監査の対象には含まれていません。

独立監査人の監査報告書

平成27年3月18日

木徳神糧株式会社
取締役会 御中

SK東京監査法人

指定社員
業務執行社員 公認会計士 井 上 哲 明 印

指定社員
業務執行社員 公認会計士 望 月 友 貴 印

当監査法人は、金融商品取引法第193条の2第1項の規定に基づく監査証明を行うため、「経理の状況」に掲げられている木徳神糧株式会社の平成26年1月1日から平成26年12月31日までの第67期事業年度の財務諸表、すなわち、貸借対照表、損益計算書、株主資本等変動計算書、重要な会計方針、その他の注記及び附属明細表について監査を行った。

財務諸表に対する経営者の責任

経営者の責任は、我が国において一般に公正妥当と認められる企業会計の基準に準拠して財務諸表を作成し適正に表示することにある。これには、不正又は誤謬による重要な虚偽表示のない財務諸表を作成し適正に表示するために経営者が必要と判断した内部統制を整備及び運用することが含まれる。

監査人の責任

当監査法人の責任は、当監査法人が実施した監査に基づいて、独立の立場から財務諸表に対する意見を表明することにある。当監査法人は、我が国において一般に公正妥当と認められる監査の基準に準拠して監査を行った。監査の基準は、当監査法人に財務諸表に重要な虚偽表示がないかどうかについて合理的な保証を得るために、監査計画を策定し、これに基づき監査を実施することを求めている。

監査においては、財務諸表の金額及び開示について監査証拠を入手するための手続が実施される。監査手続は、当監査法人の判断により、不正又は誤謬による財務諸表の重要な虚偽表示のリスクの評価に基づいて選択及び適用される。財務諸表監査の目的は、内部統制の有効性について意見表明するためのものではないが、当監査法人は、リスク評価の実施に際して、状況に応じた適切な監査手続を立案するために、財務諸表の作成と適正な表示に関連する内部統制を検討する。また、監査には、経営者が採用した会計方針及びその適用方法並びに経営者によって行われた見積りの評価も含め全体としての財務諸表の表示を検討することが含まれる。

当監査法人は、意見表明の基礎となる十分かつ適切な監査証拠を入手したと判断している。

監査意見

当監査法人は、上記の財務諸表が、我が国において一般に公正妥当と認められる企業会計の基準に準拠して、木徳神糧株式会社の平成26年12月31日現在の財政状態及び同日をもって終了する事業年度の経営成績をすべての重要な点において適正に表示しているものと認める。

利害関係

会社と当監査法人又は業務執行社員との間には、公認会計士法の規定により記載すべき利害関係はない。

以 上

- 1 上記は監査報告書の原本に記載された事項を電子化したものであり、その原本は当社(有価証券報告書提出会社)が別途保管しております。
- 2 XBRLデータは監査の対象には含まれていません。